

# **Les solutions logicielles Roland pour la gravure en 2D**

## **DOCTOR ENGRAVE**

# Doctor Engrave

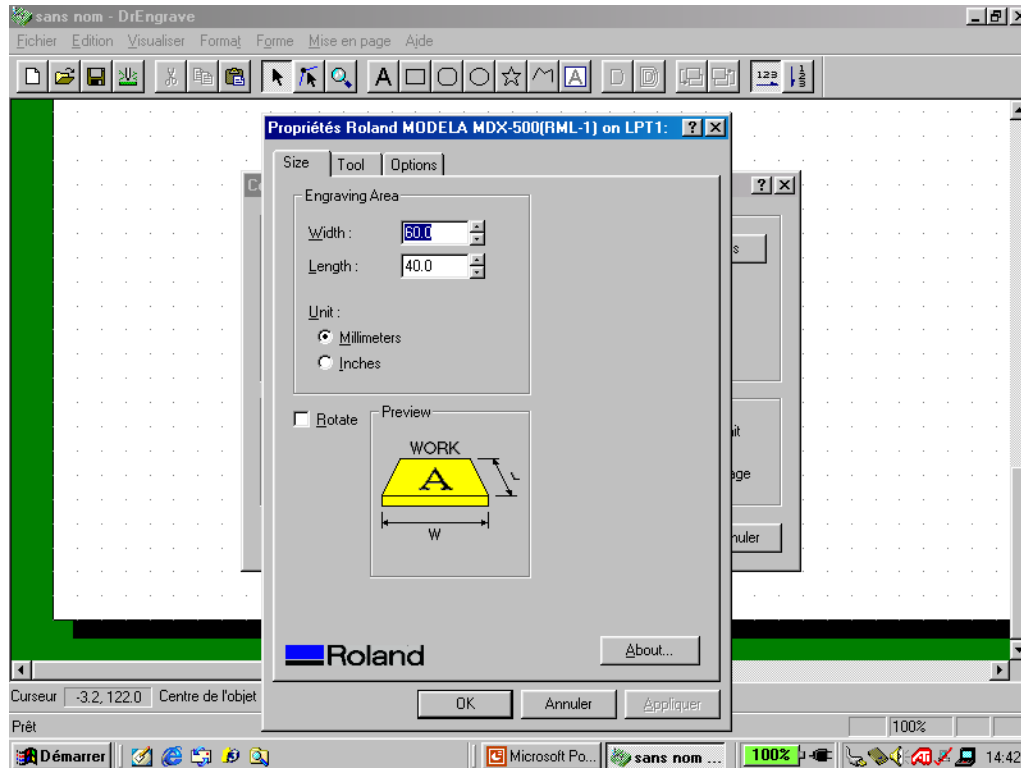
- **Fonctions principales du logiciel :**
  - Zone de texte libre
  - Zone de texte automatique
  - Fonction « multiplaque » ou « matrix »
  - Vectorisation d'image noir et blanc
  - Outils de dessin et de modelage
  - Utilisation de la grille
  - Utilisation de polices filaires
  - Remplissage: gravure en creux et en relief
  - Utilisation des couleurs différentes
  - Paramétrage des vitesses et des passes
  - Possibilité de remplissage si « impression » depuis Corel Draw ou autre logiciel vectoriel

# Sommaire

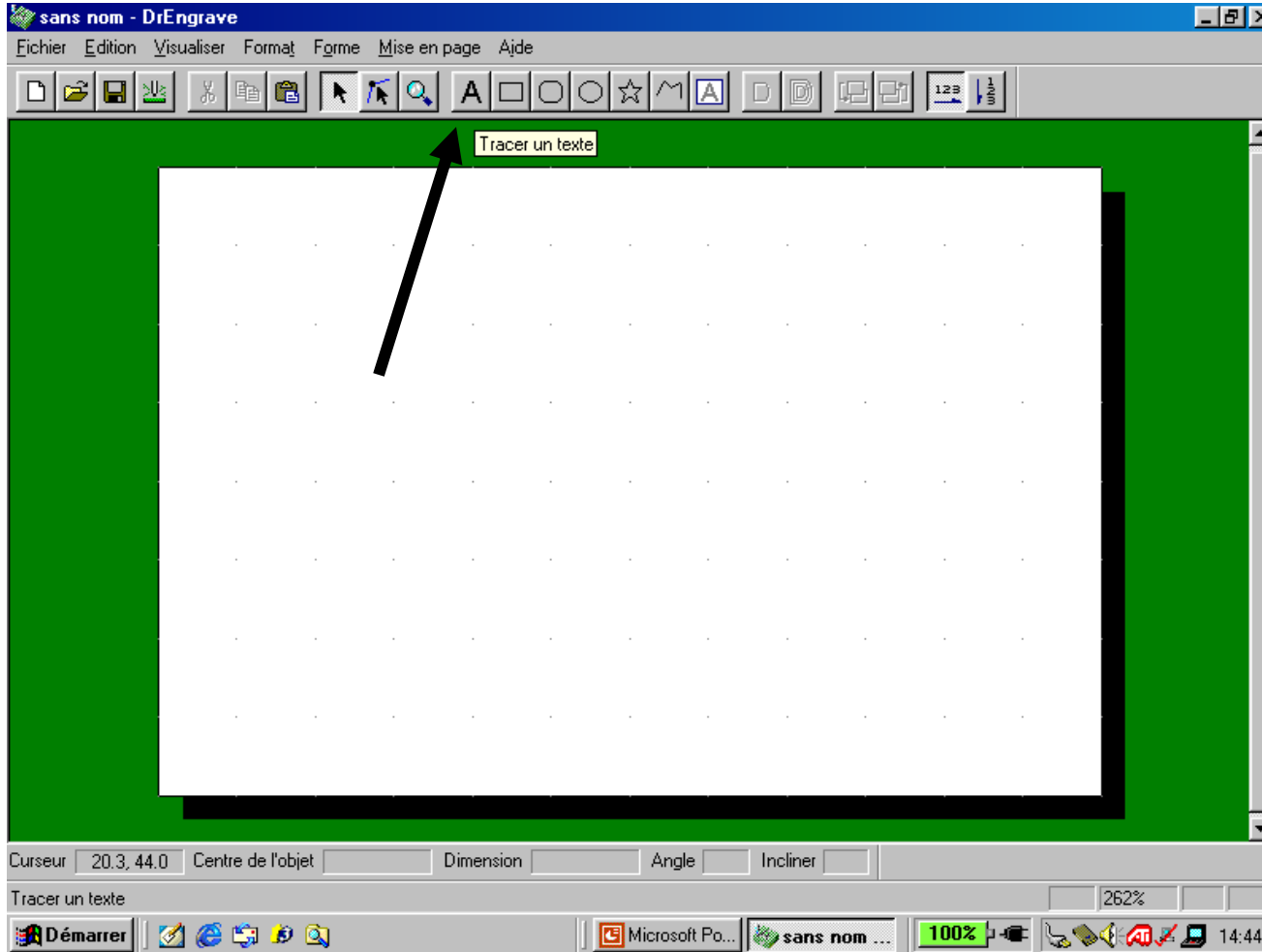
- **But de la formation :**
  - Logique d'utilisation
  - Navigation dans les différents menus
  - Démo type
- **Démonstration :**
  - Zone de texte libre
  - Zone de texte automatique
  - Fonction « multiplaque » ou « matrix »
  - Utilisation de la grille
  - Utilisation de polices filaires
  - Utilisation des couleurs différentes

# Doctor Engrave

- **Paramétrage de la zone de travail:**
  - Menu : *Fichier / Configuration de l'impression / Propriétés.*
  - Redimensionnez à 60 en X et 40 en Y

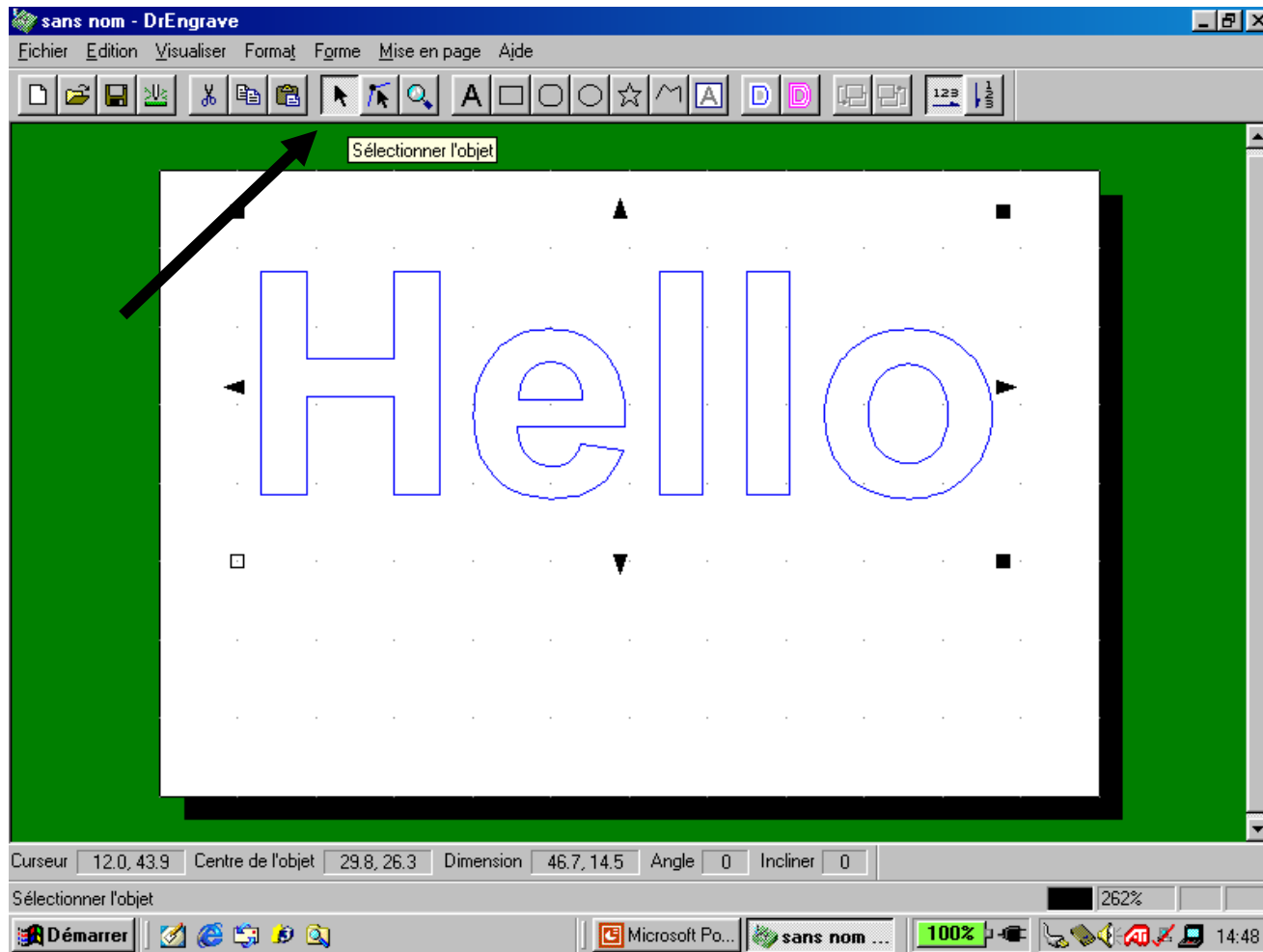


# Zone de texte libre



Cliquez sur l'icône puis à l'endroit où vous voulez positionner votre texte

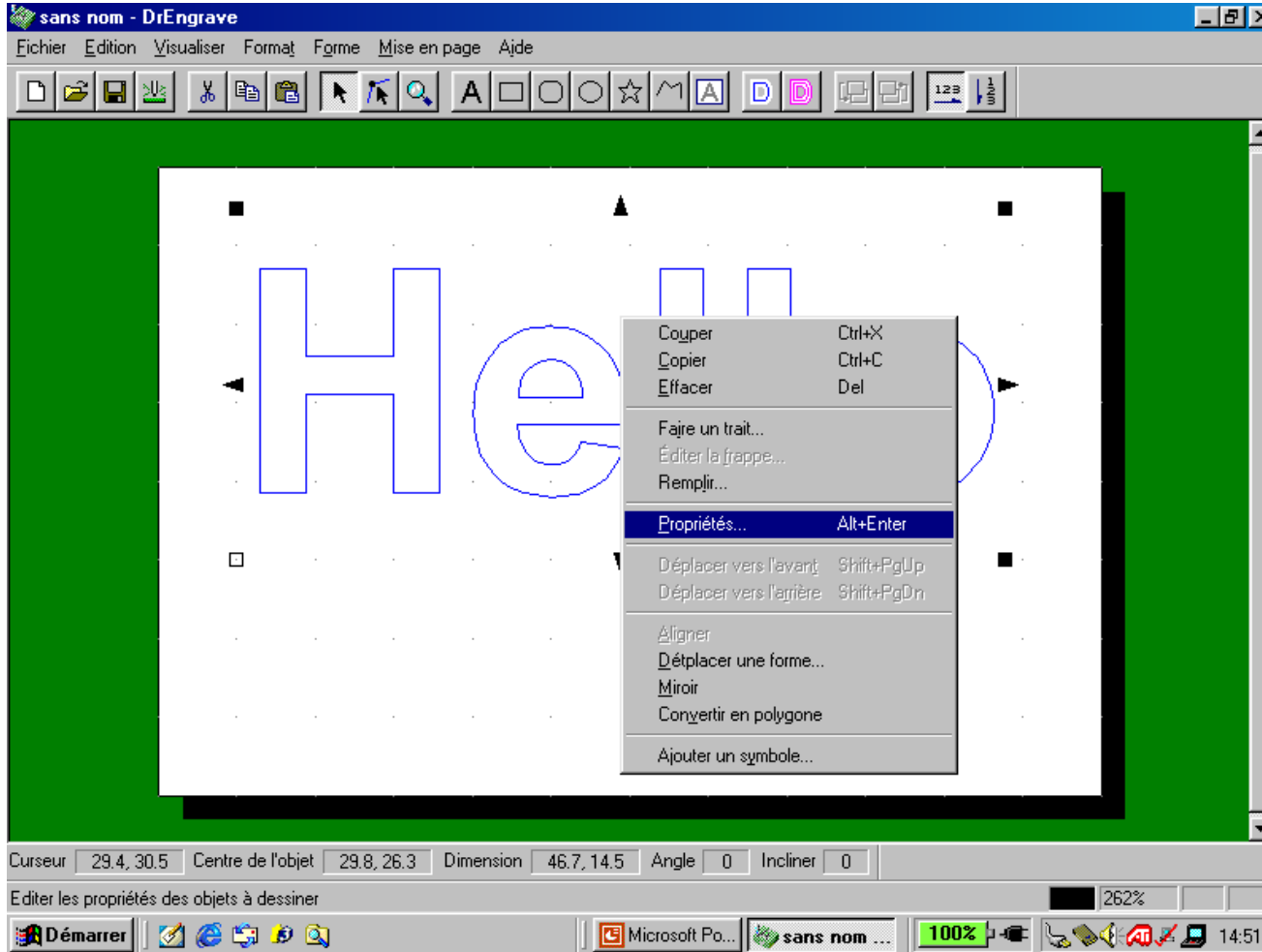
# Zone de texte libre



Cliquez sur la flèche pour prendre l'outil sélection.

Positionnez vous sur l'objet et clic droit de la souris pour avoir accès aux différents menus

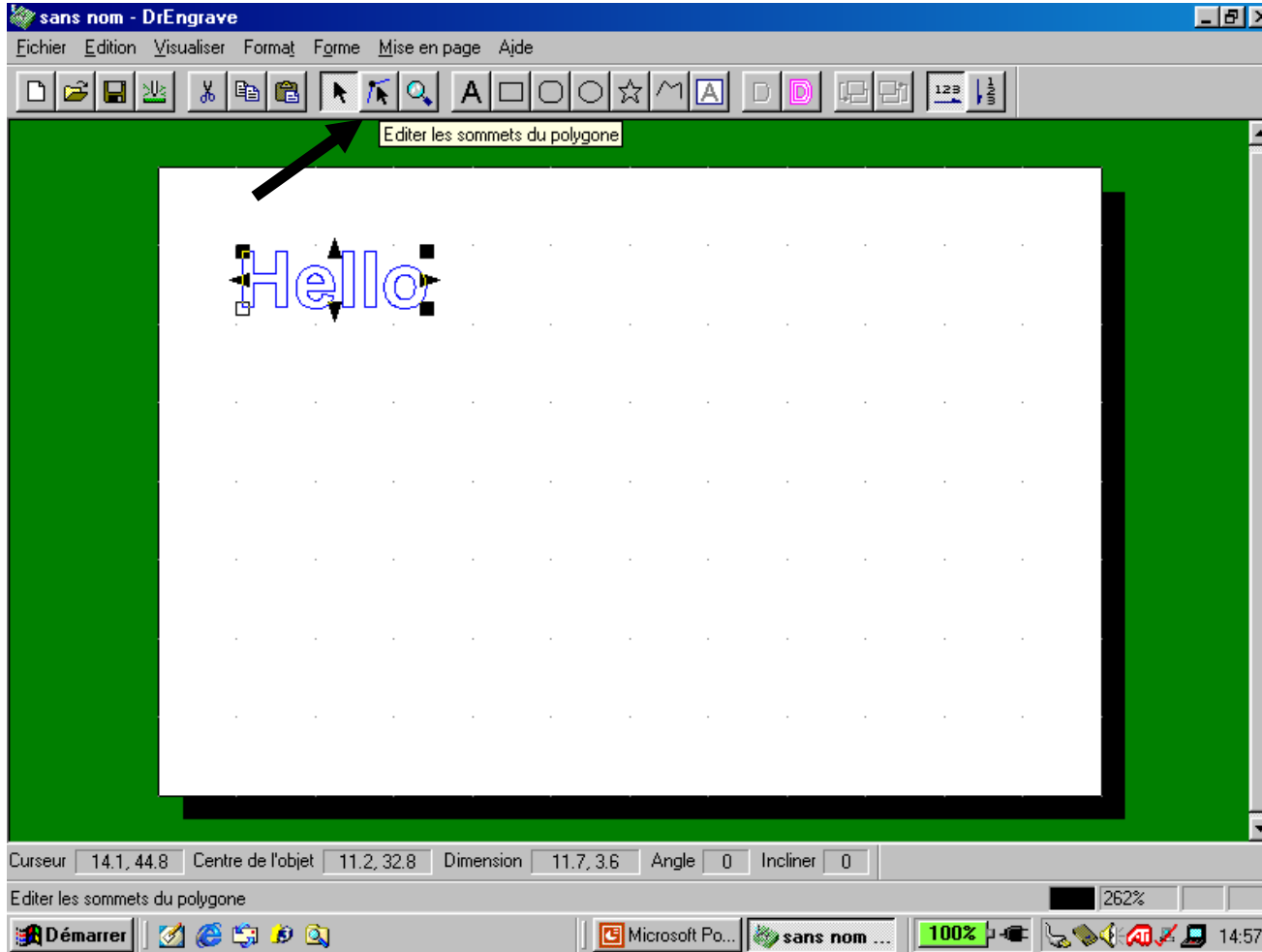
# Travaux pratique



Redimensionnez la taille du texte à 10mm de hauteur, puis positionnez le en haut à gauche

Clic droit puis *convertir en polygone* afin d'en modifier le graphisme

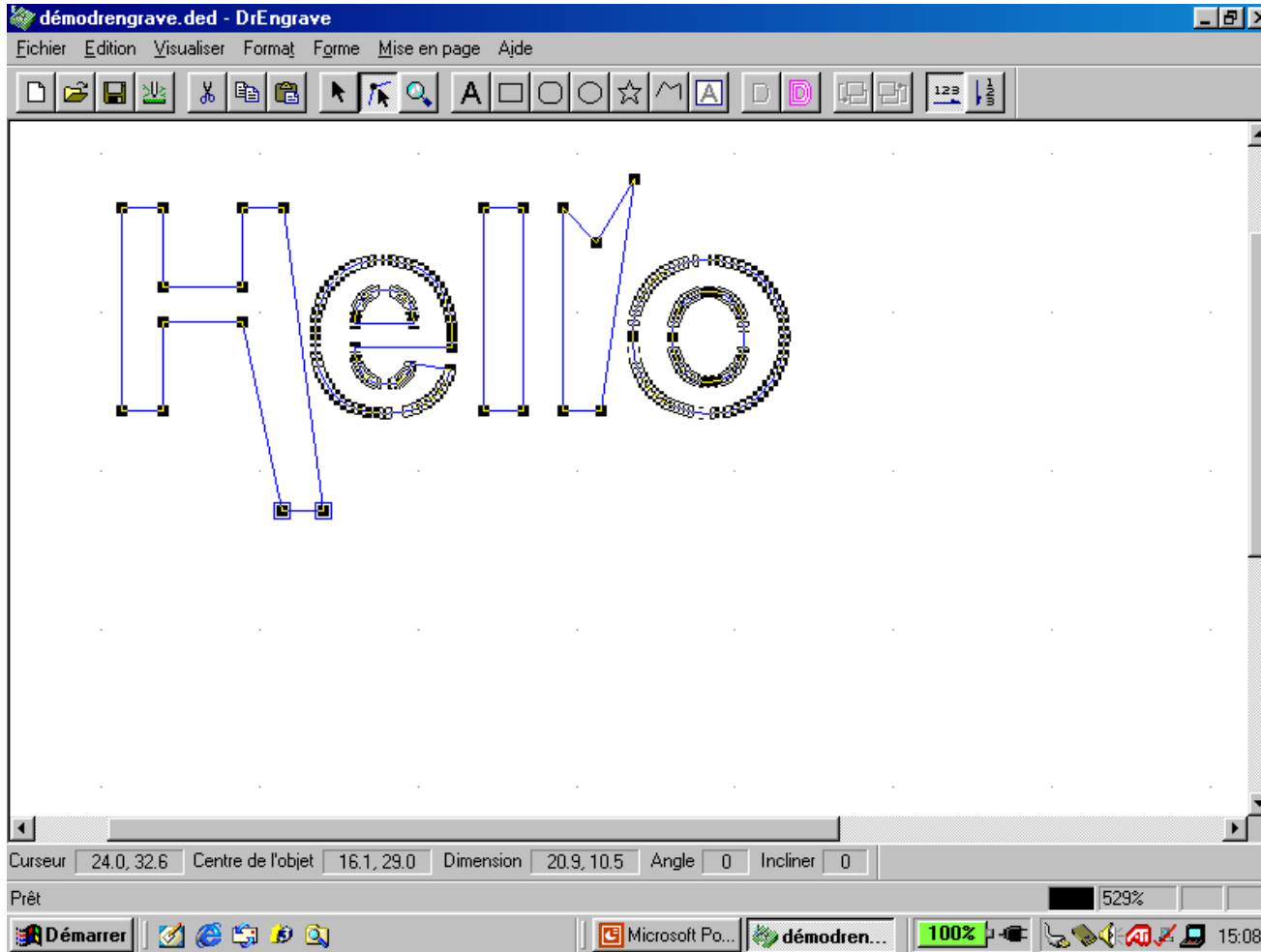
# Travaux pratique



Cliquez sur l'icône du mode modelage afin de faire apparaître les points de construction de la lettre

*NB : Une fois le texte transformé en polygone, il n'est plus possible de le modifier. Le texte devient un dessin.*

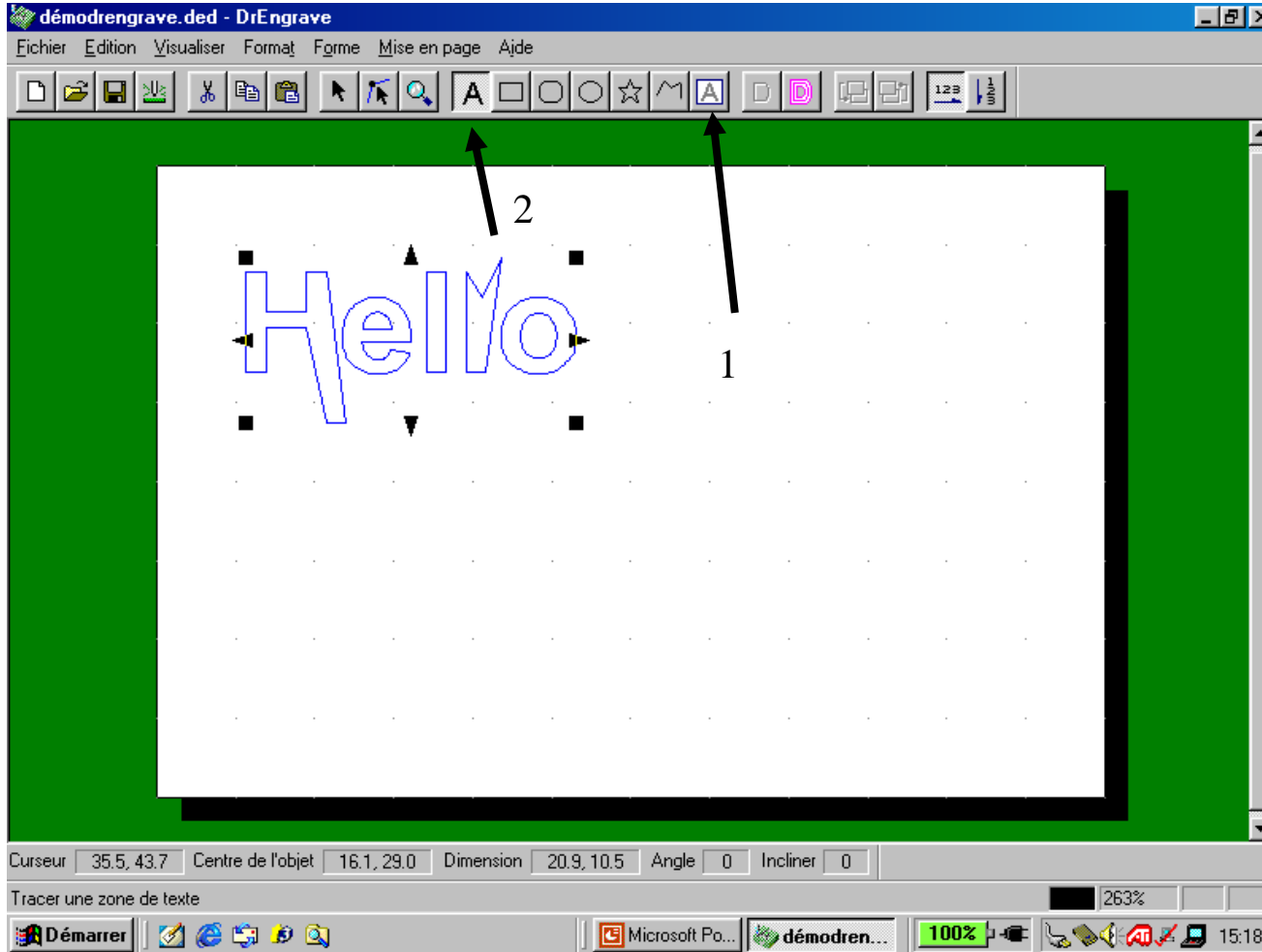
# Travaux pratique



Modifiez le graphisme du H en sélectionnant deux points de construction de la lettre.

Insérez un point supplémentaire en cliquant sur un contour, puis en allant dans le menu *Forme* ou clic droit puis *Insérer un point*.

# Travaux pratique



Cliquer sur l'icône de zone de texte automatique

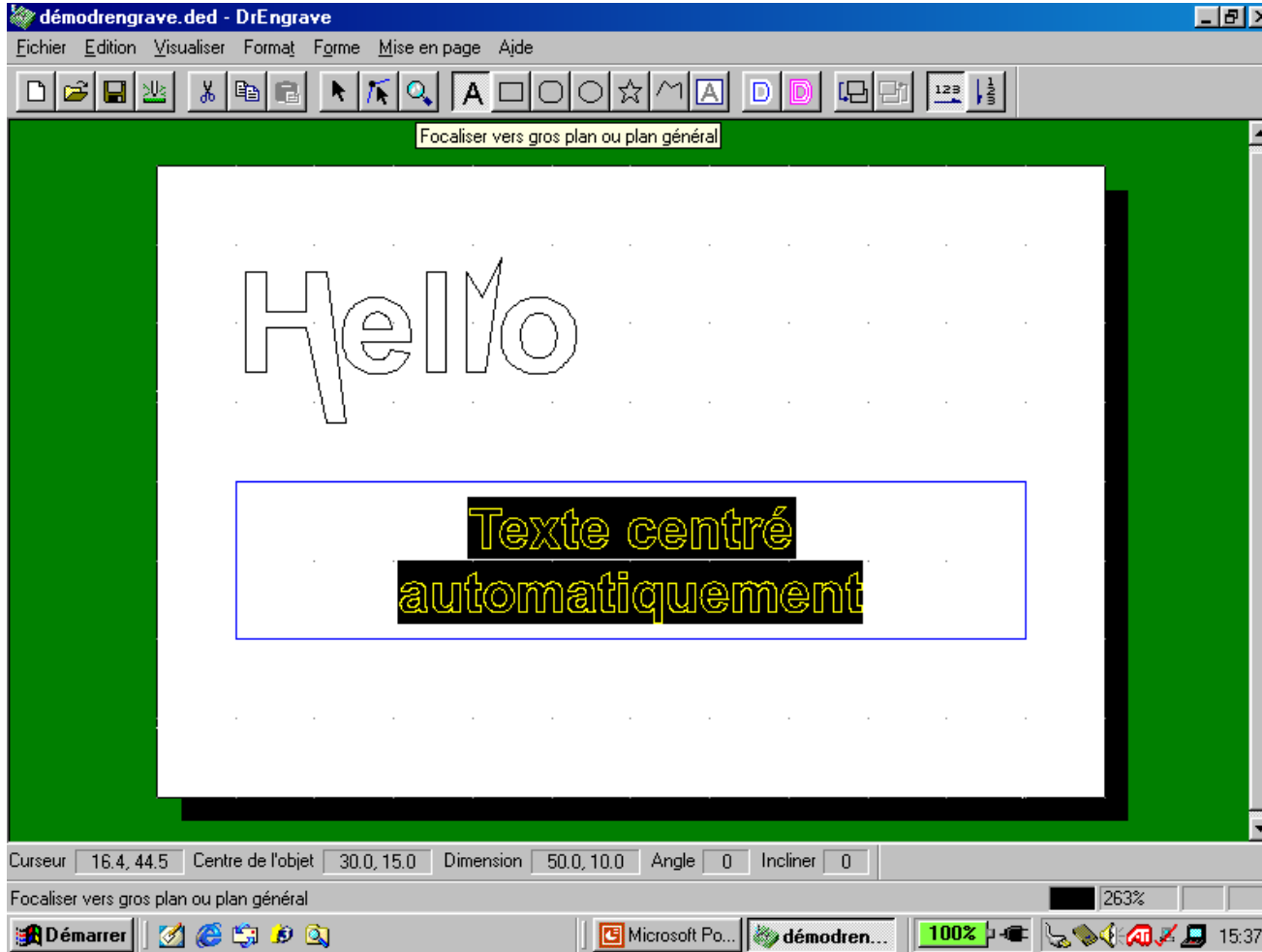
Relâchez la souris lorsque le rectangle visible correspond à la taille voulue

Recliquez sur l'icône texte et taper un texte.

**En utilisant ce mode, vous pourrez maîtriser les propriétés d'alignement de votre texte**



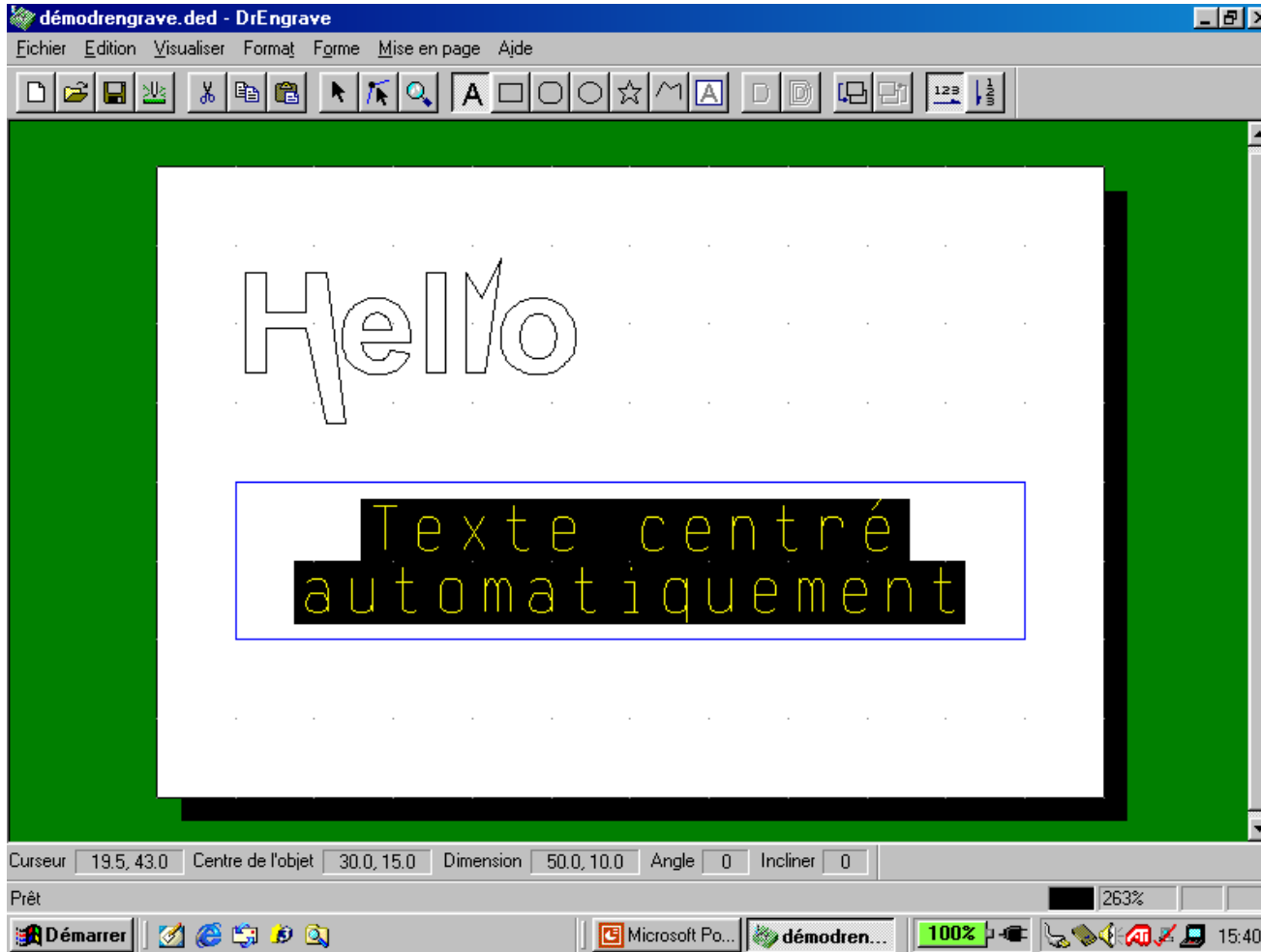
# Travaux pratique



Modifiez les propriétés d'alignement et de hauteur... en rentrant dans les propriétés de la zone par un clic droit de la souris

Appliquez au texte une police filaire (polices ISO)

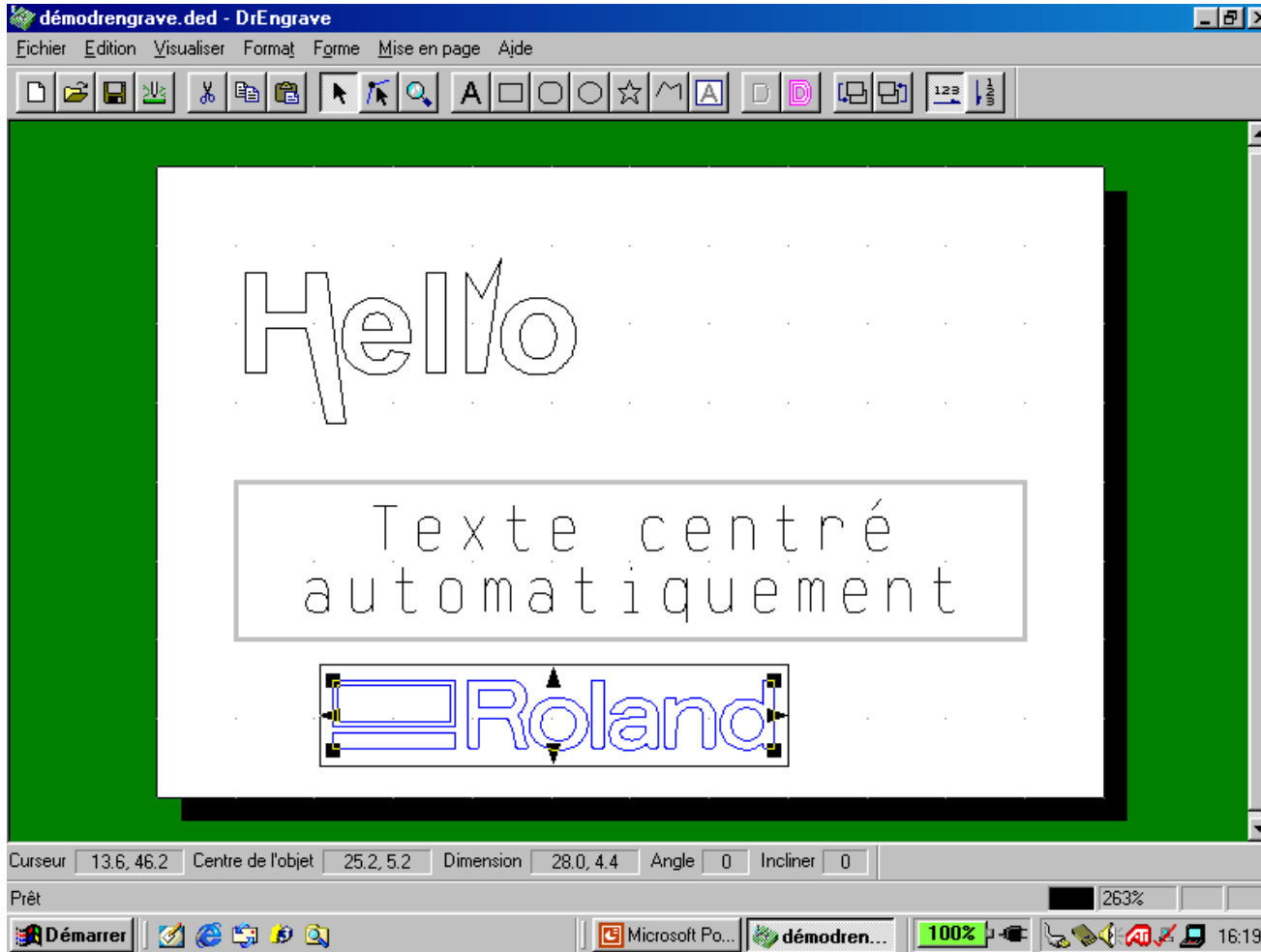
# Travaux pratique



Le texte se transforme en lettres « bâtons » et n'est plus constitué de lettre décrivant des « poches ».

**Il sera alors plus rapide à graver car un seul passage d'outil sera effectué**

# Travaux pratique

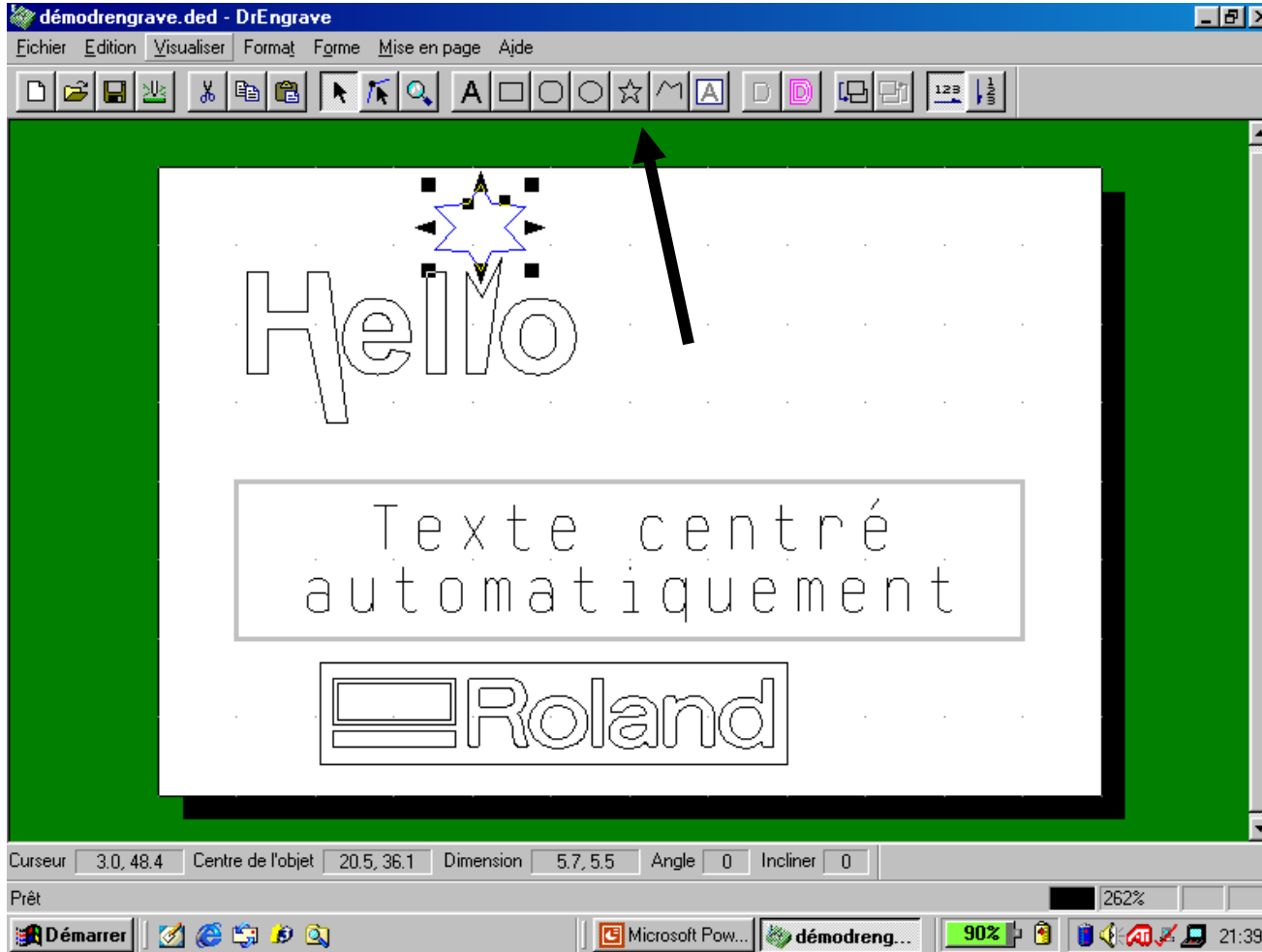


Insérer notre logo via le menu *Formes / symbole*.

Paramétrez une largeur de 28 mm via le clic droit ou le menu *Formes / propriétés* et tracez un cadre englobant.

Combinez les 2 afin de préparer ce symbole à être gravé en relief

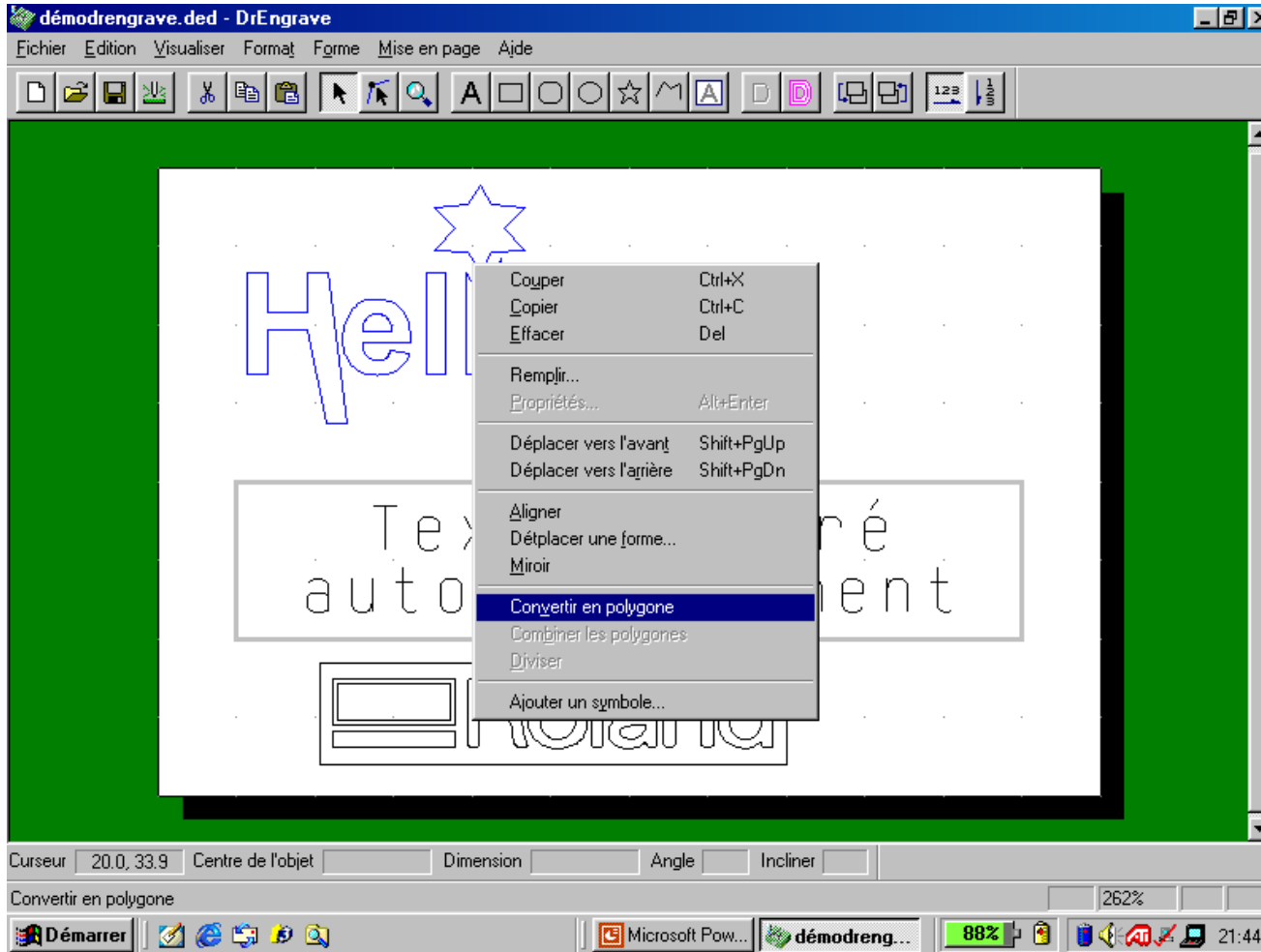
# Travaux pratique



Utilisez l'outil étoile pour personnaliser votre création, ensuite clic droit / *propriétés* pour le mettre en forme;

Créer un symbole avec le texte + le dessin

# Travaux pratique

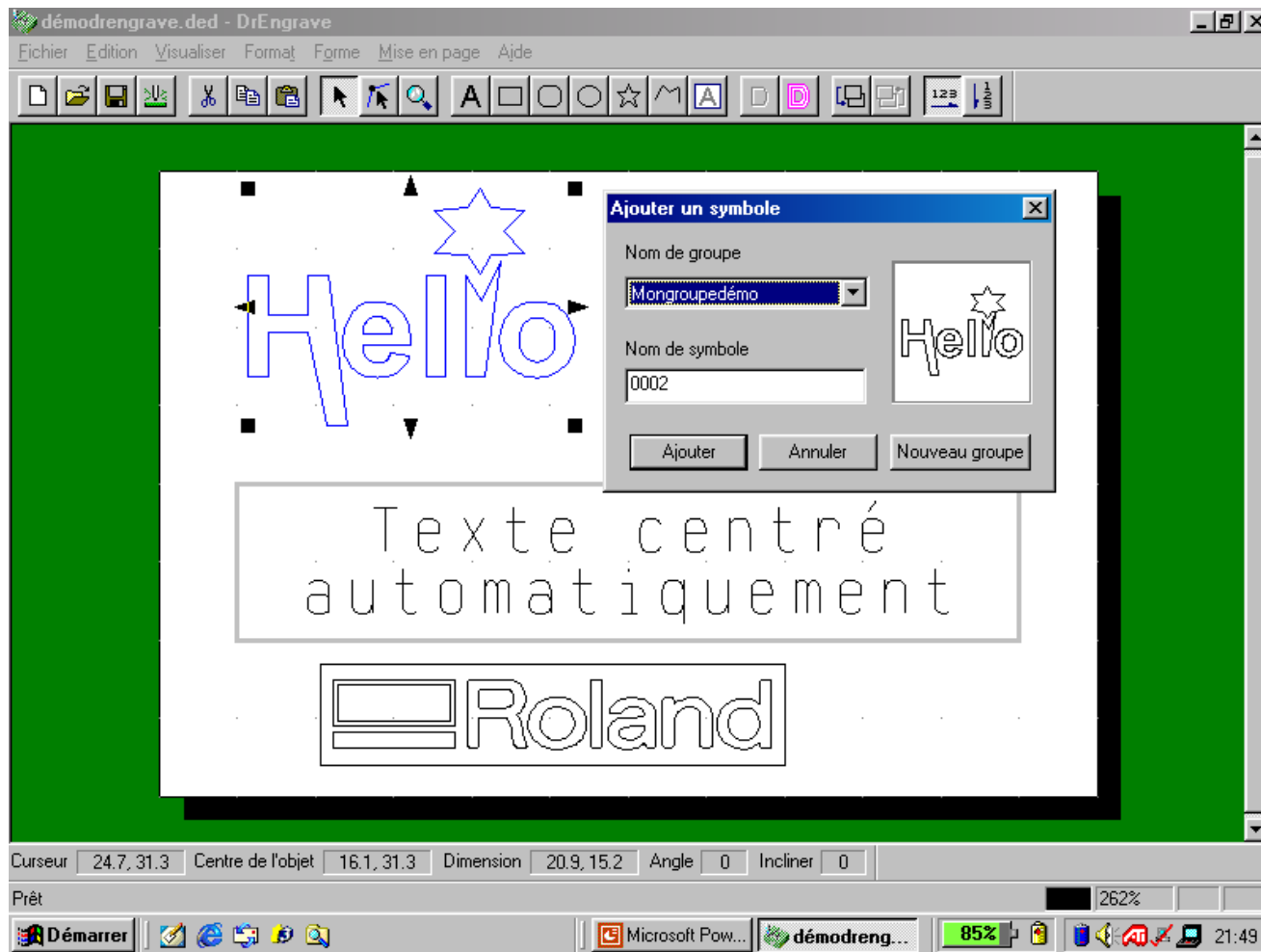


Pour créer sa bibliothèque de symboles, sélectionnez le ou les dessins à y insérer.

Sélectionnez-les et transformez-les en polygones (*clic droit / convertir en polygones*).

Combinez maintenant les 2 objets (*clic droit / combiner les 2 objets*)

# Travaux pratique

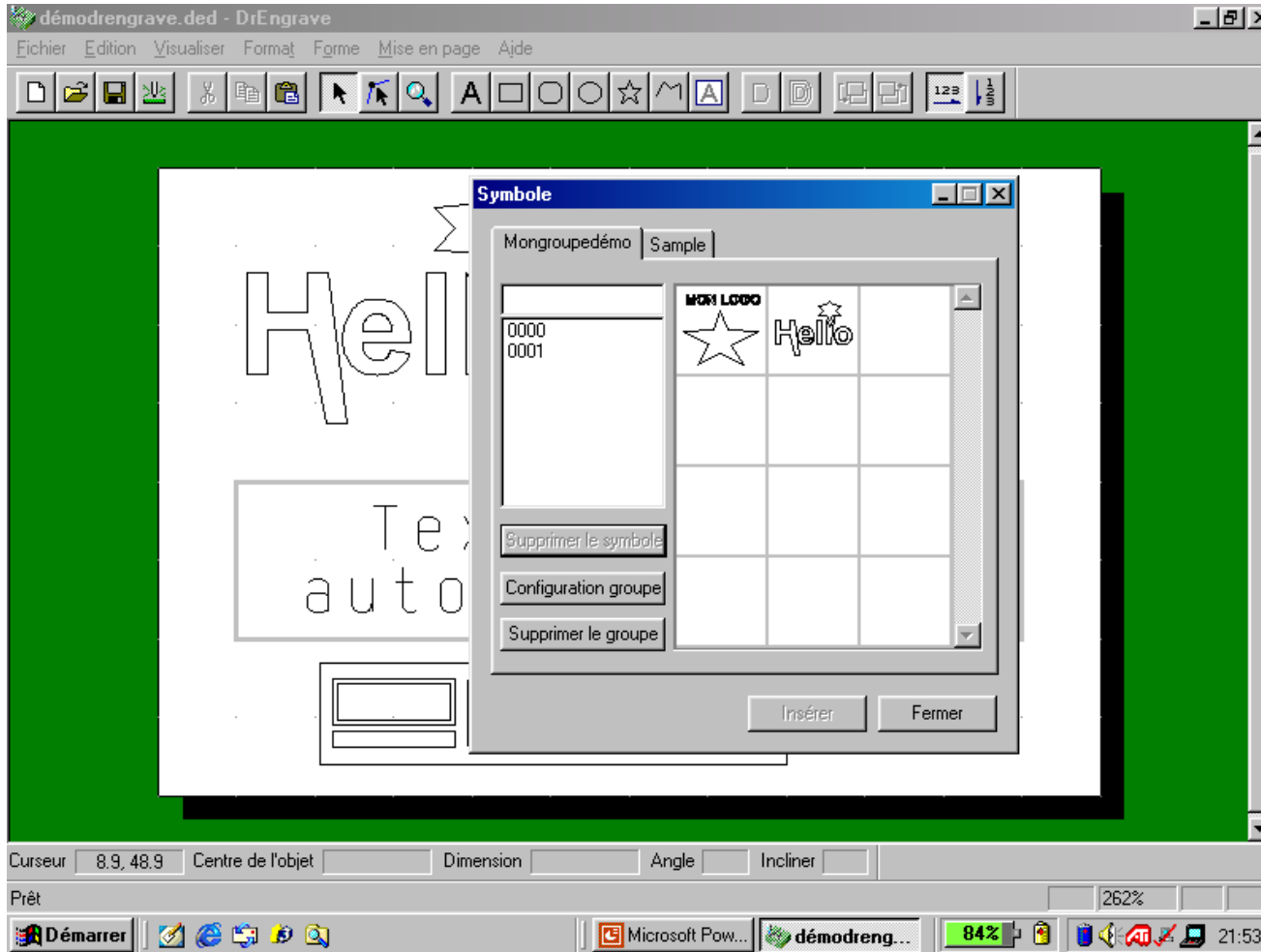


Allez dans le menu *Forme* / *ajouter symbole*.

Créez votre groupe ou utilisez le ou les groupes existant.

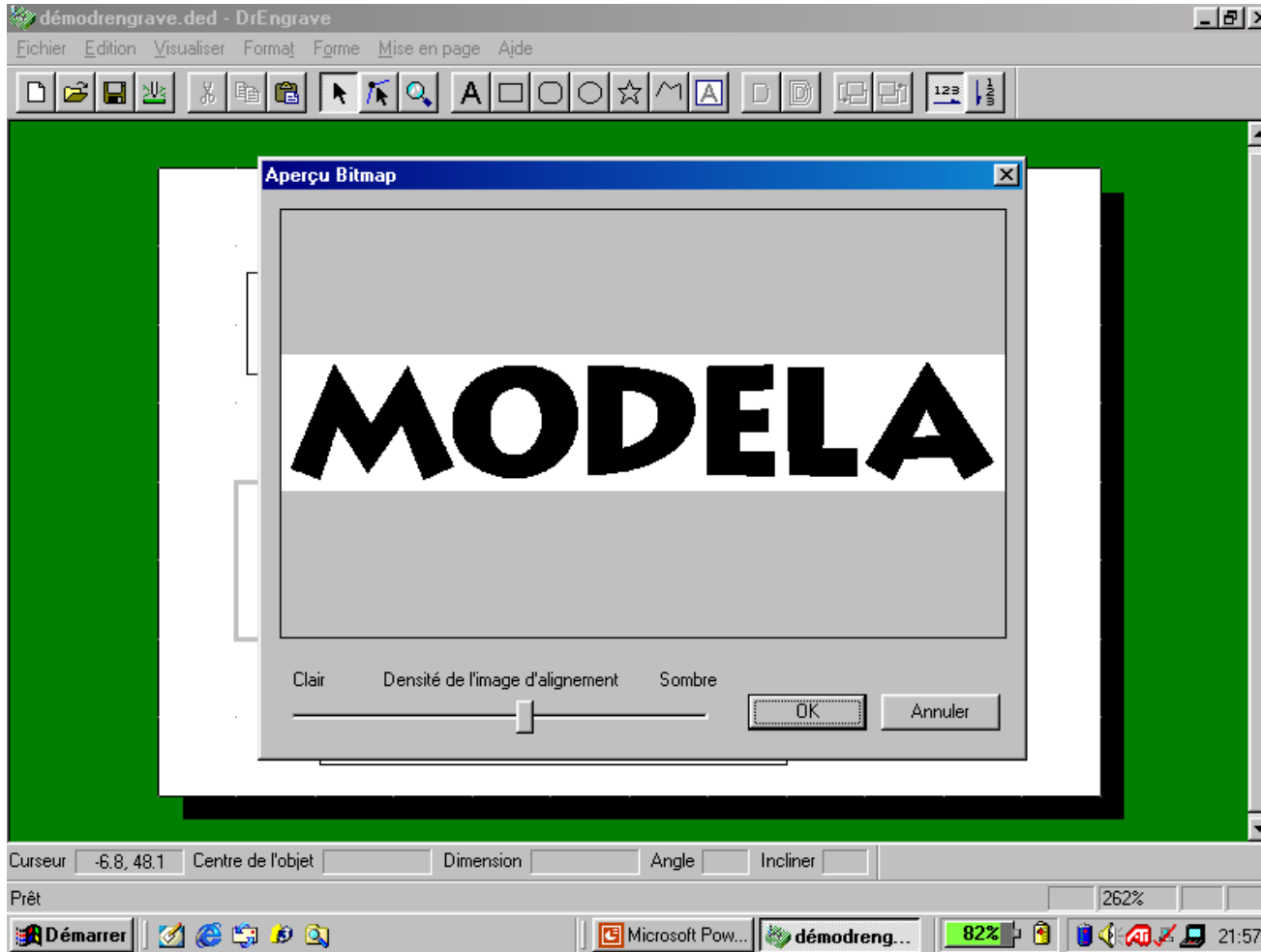
Cliquer sur *ajouter* pour insérer votre logo dans la bibliothèque.

# Doctor Engrave



Ainsi, lorsque vous retournez dans le menu *Forme / symbole*, votre logo enregistré précédemment y figure.

# Doctor Engrave

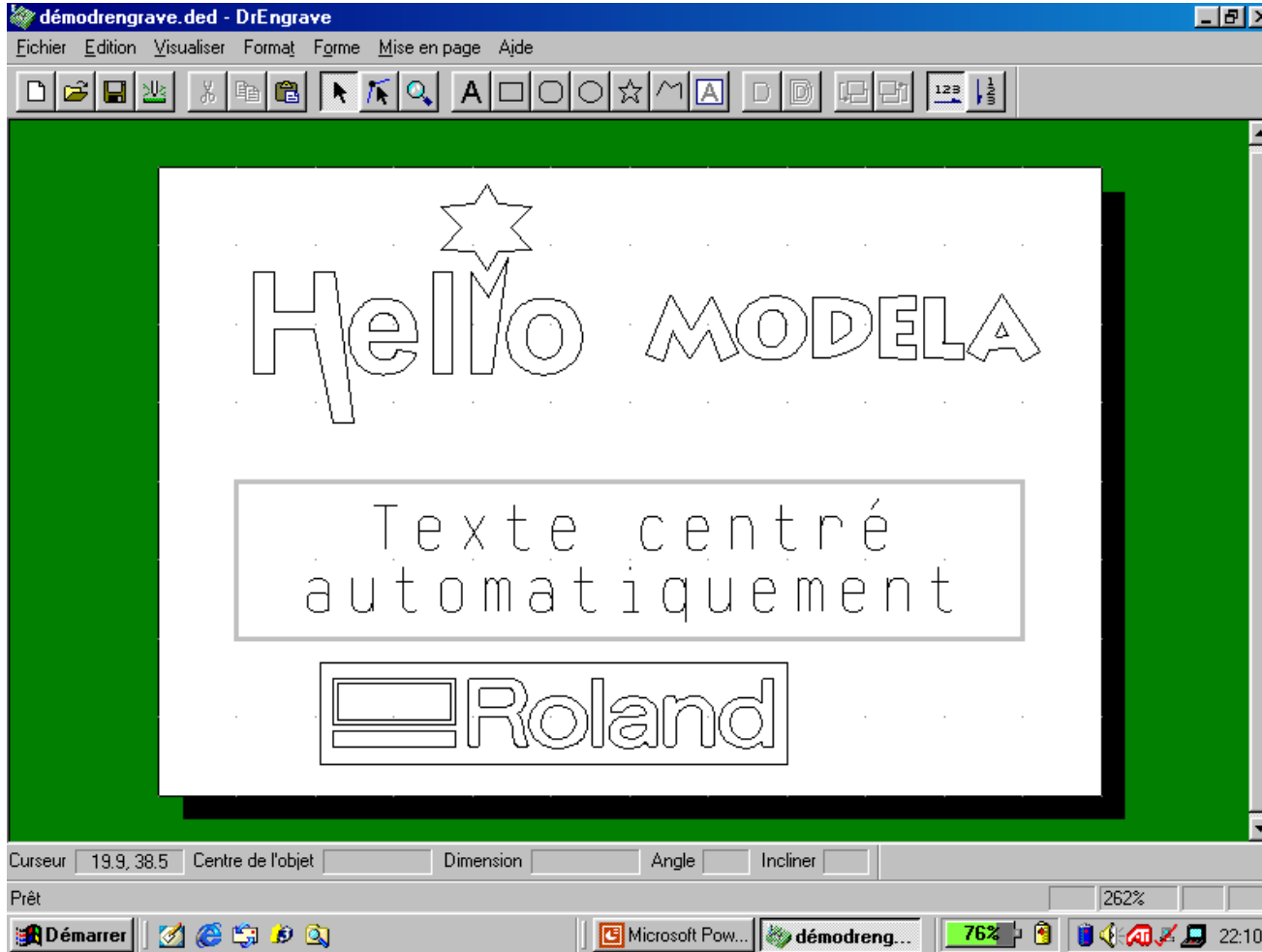


Importez une image via le menu *Fichier / importer*.

Sélectionnez le fichier *Modela.bmp* du répertoire *Dr.Engrave / program*

Cliquez sur OK et mettez en forme l'image vectorisée en modifiant ses propriétés : 25 mm de largeur

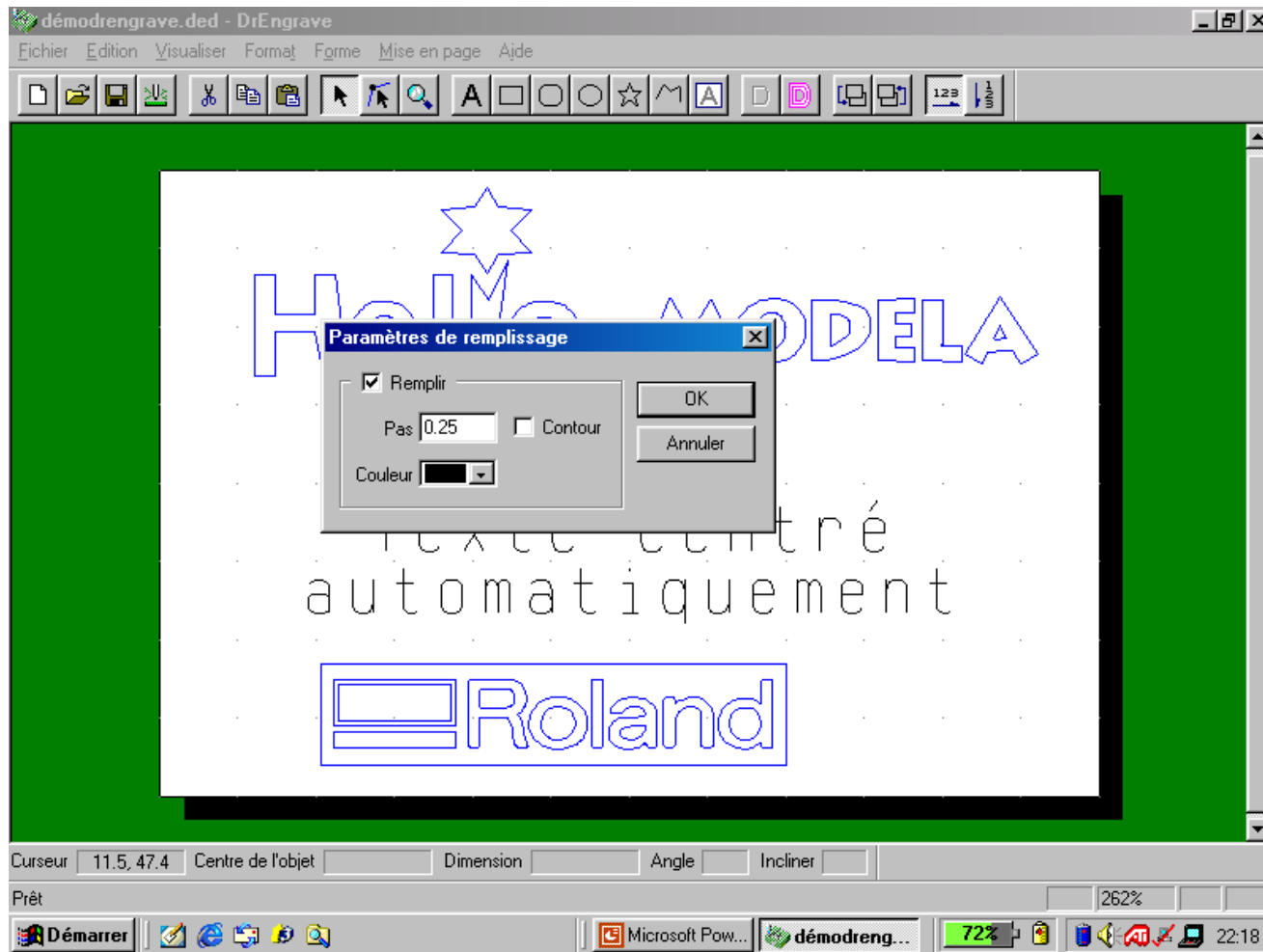
# Doctor Engrave



Votre création graphique ainsi que sa mise en forme est terminée.

Procédez maintenant à sa gravure en sélectionnant vos créations sauf le texte et les lettres bâtons pour notre exemple, via le menu *Edition*.

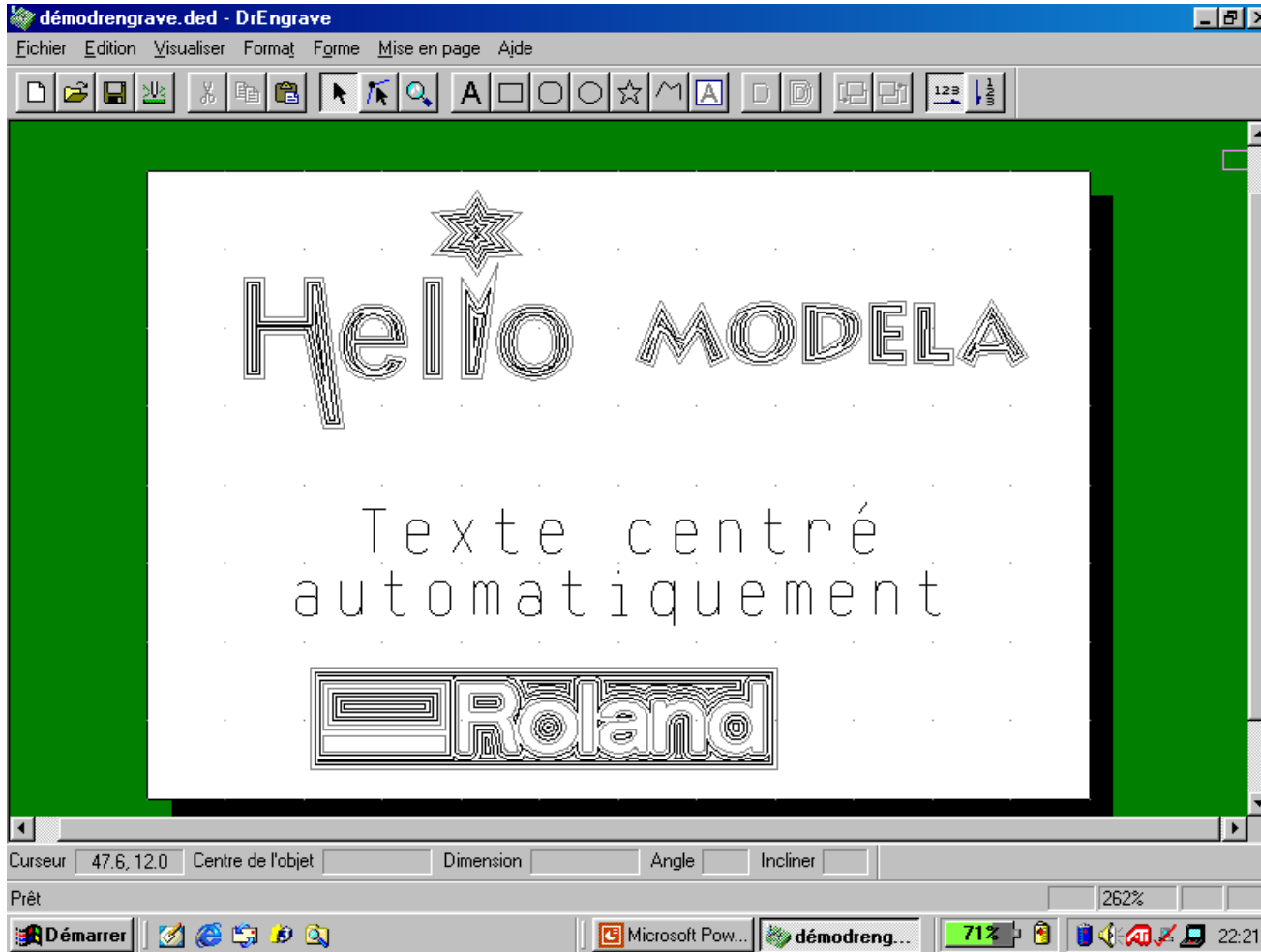
# Doctor Engrave



Menu *Forme / remplir* pour paramétrer le remplissage : 0.25mm

*(au moins de la moitié du « plat » de votre outil)*

# Doctor Engrave

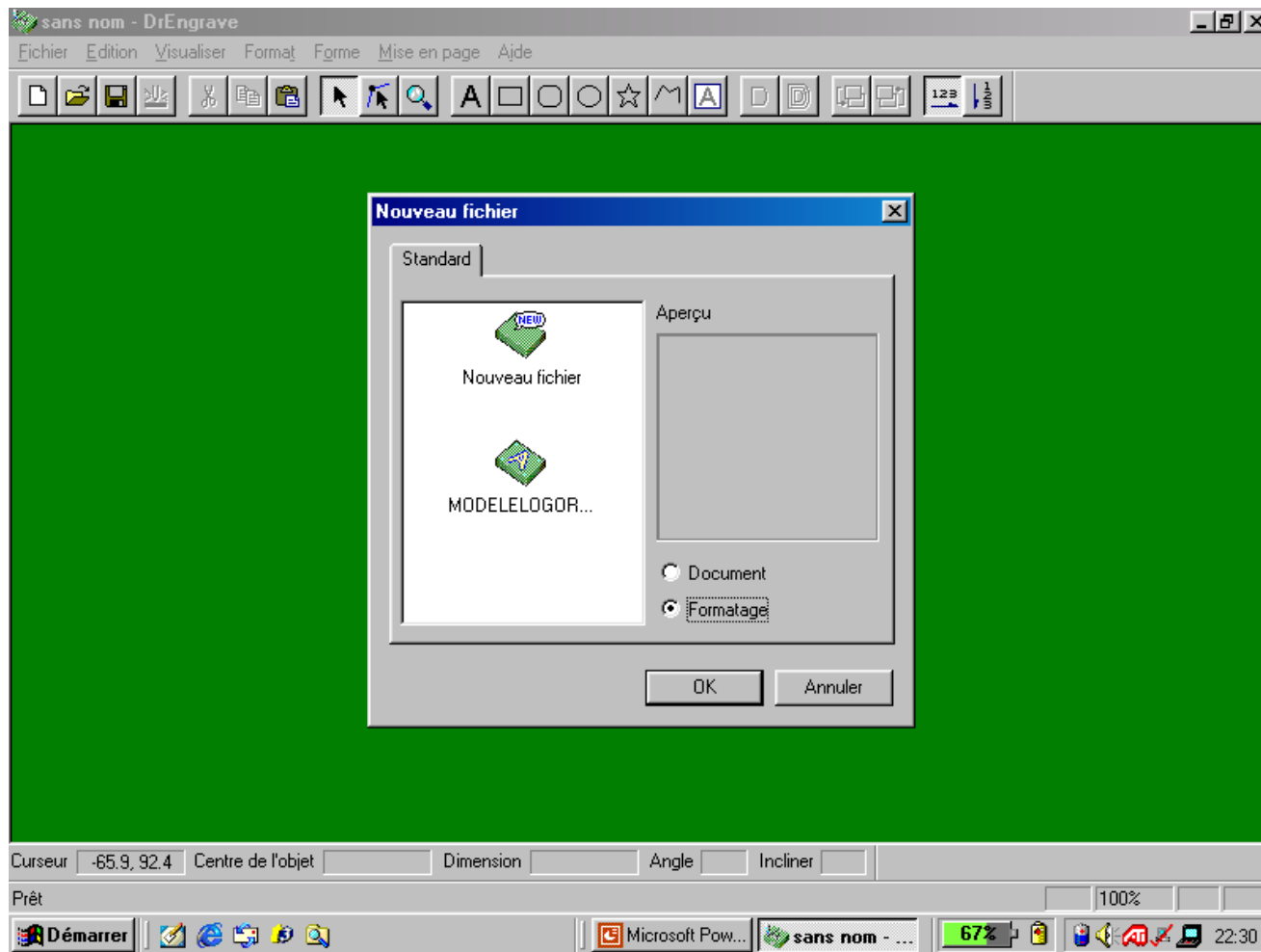


Votre parcours d'outil est alors calculé, tout sera gravé à la même profondeur car tous les éléments ont la même couleur.

Pour graver à des profondeurs différentes, affectez différentes couleurs aux éléments puis paramétrez-les dans le menu *fichier / configuration de l'impression / propriétés*.

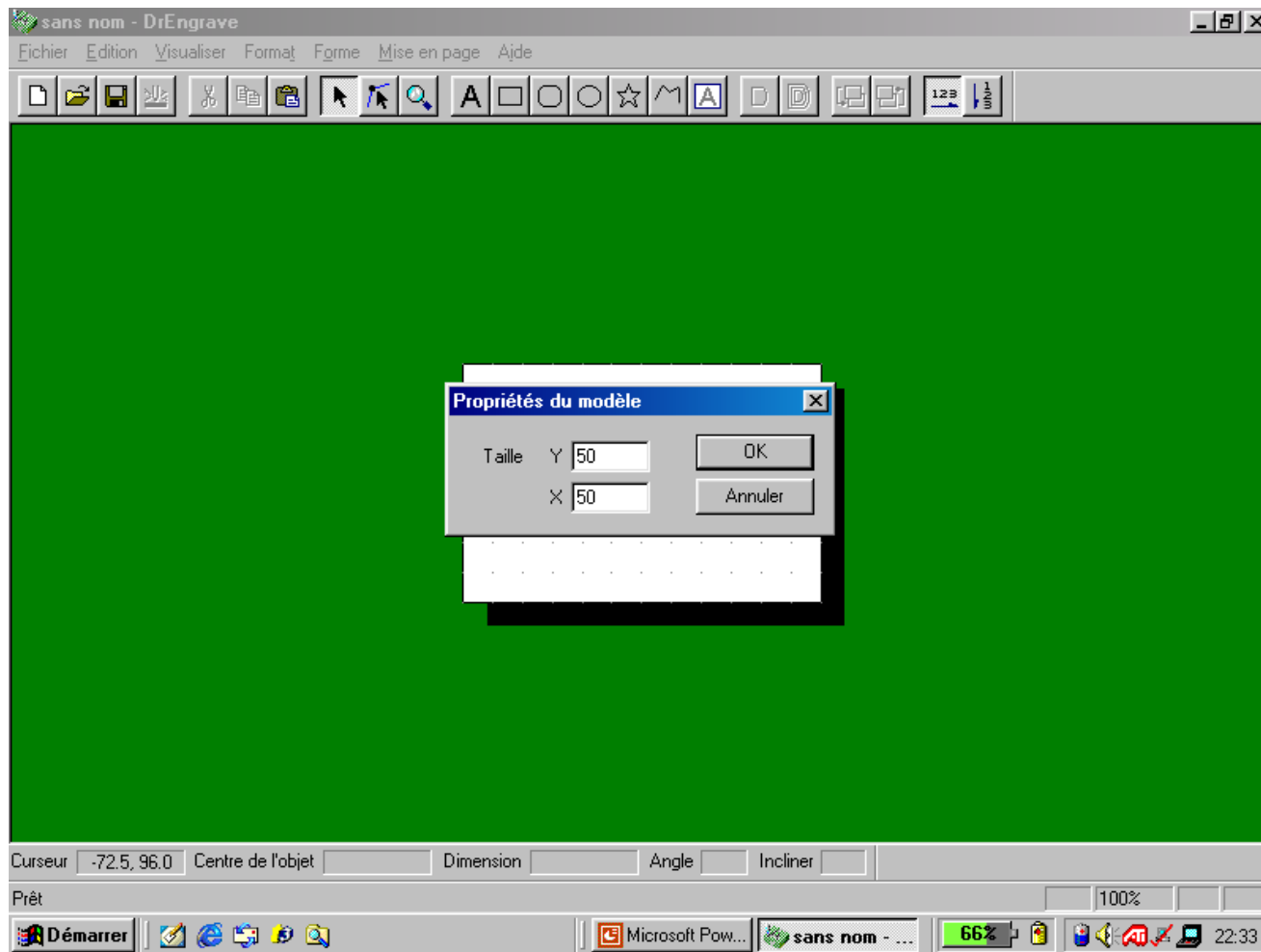
Lancez la gravure en cliquant sur *Fichier / Imprimer*

# Fonction multiplaques



Créez le modèle de plaque.  
*Fichier / nouveau*

# Fonction multiplaques

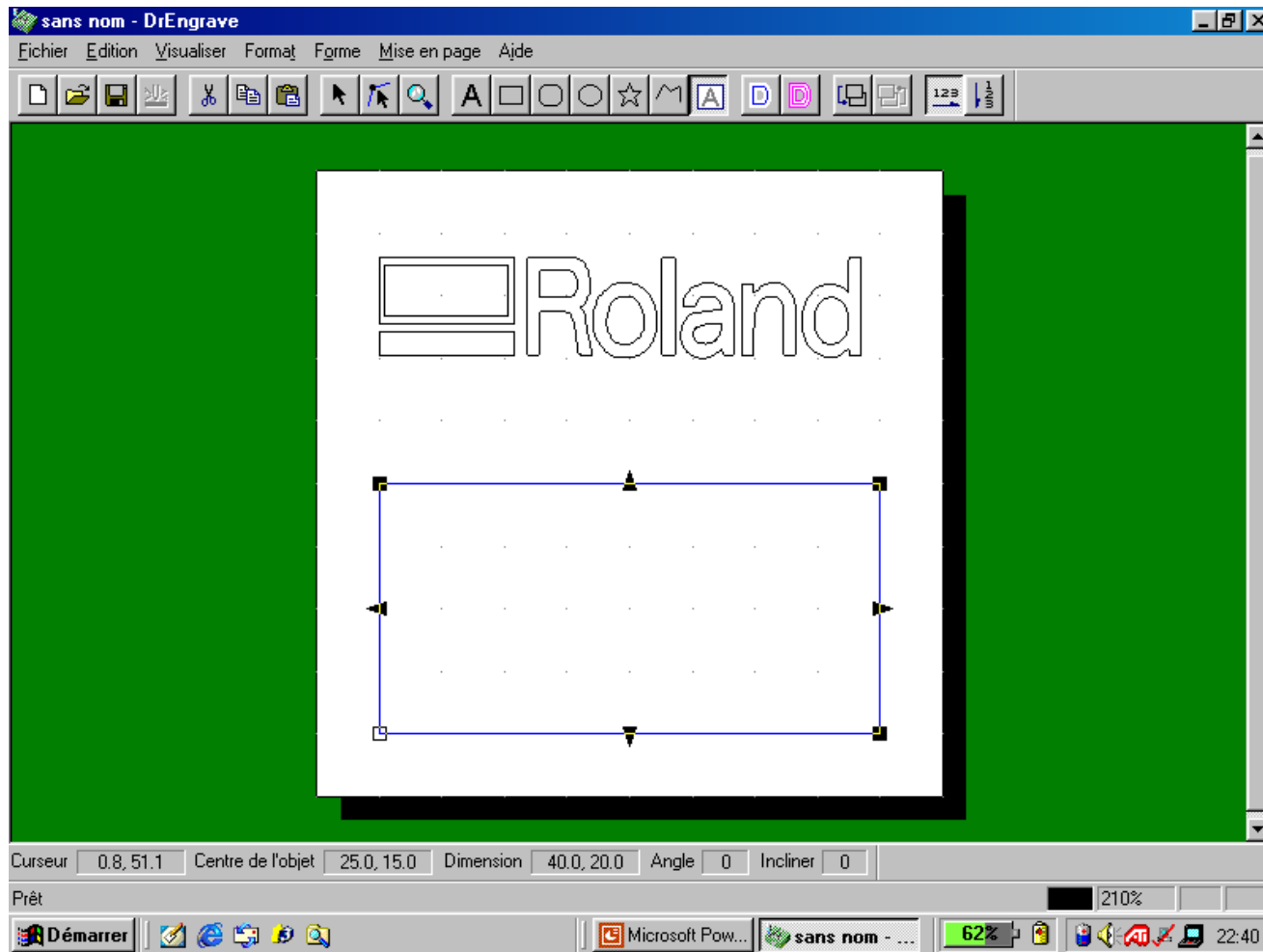


Paramétrez une plaque modèle de 50X50 mm

Insérer le symbole Roland et positionner le au centre Aider vous de la grille;

Paramétrer un espacement de 5mm et cliquer sur « adapter à la grille » pour l'aimanter (Menu Visualiser)

# Fonction multiplaques

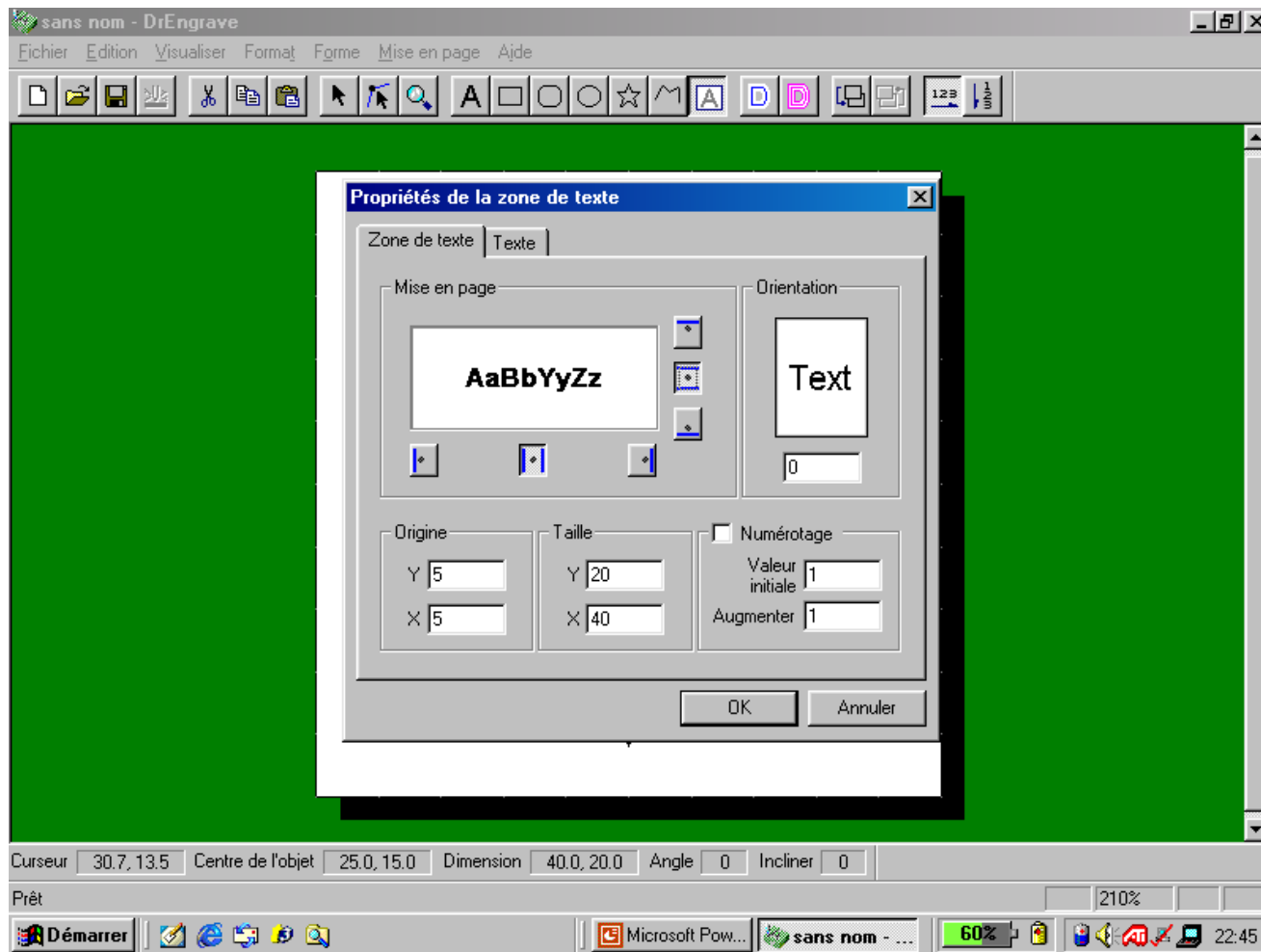


Créez une zone de texte automatique

Vous pouvez vous appuyer sur les points de la grille pour plus de précision.

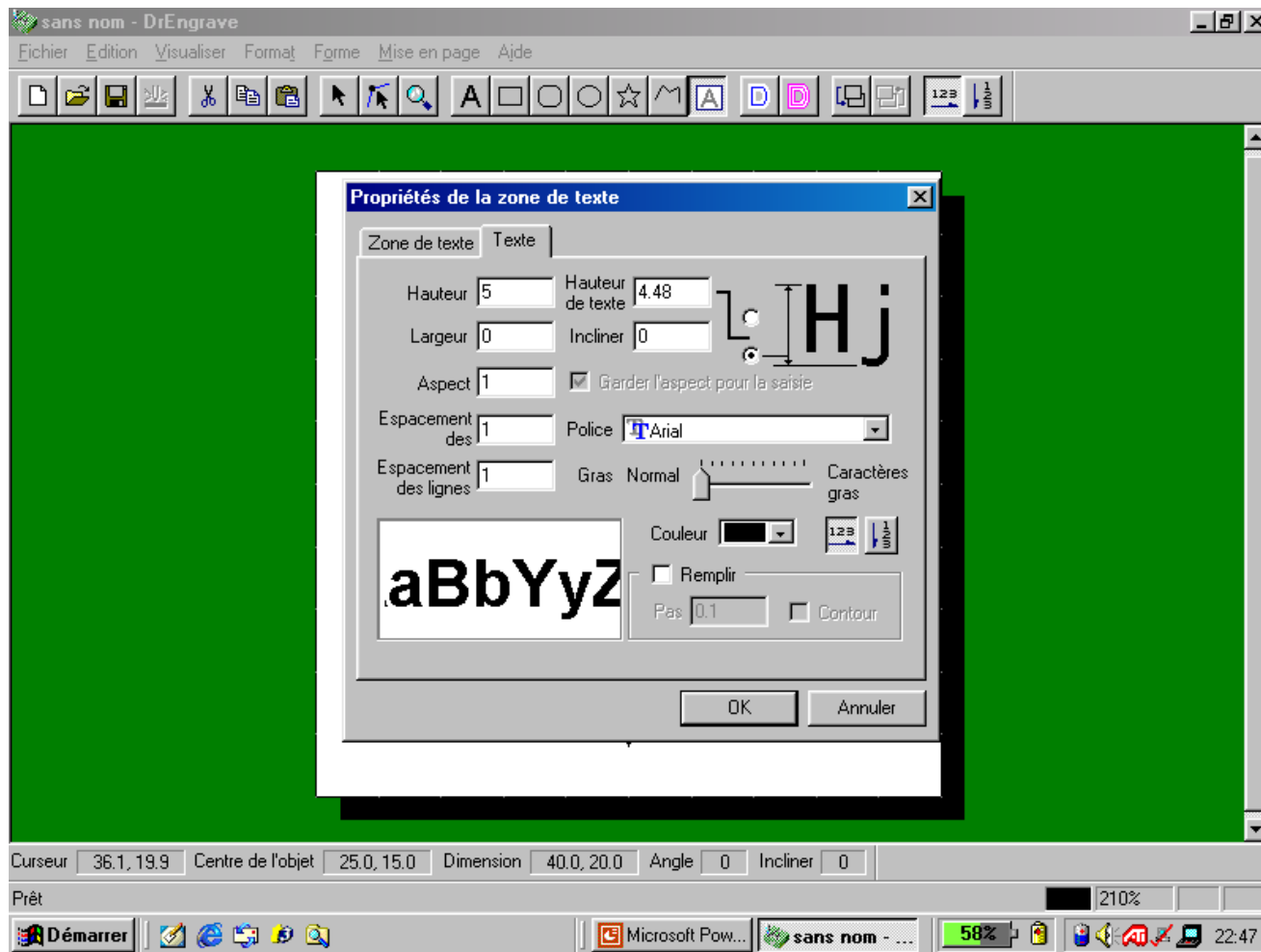
Préparez la mise en forme (alignement et attributs du texte) de cette zone via les « propriétés » de l'élément (*clic droit / propriétés*)

# Fonction multiplaques



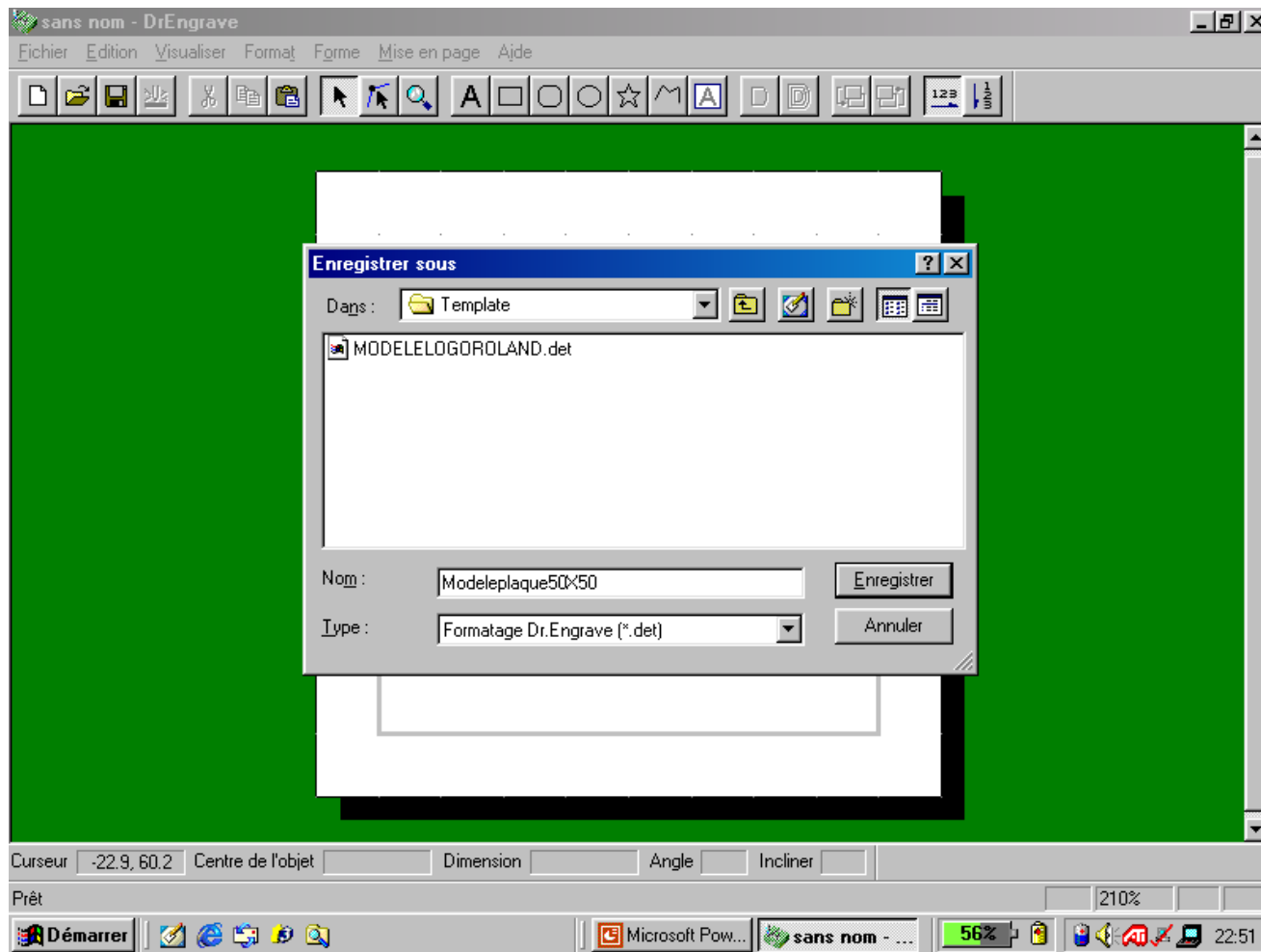
Mise en forme de  
l'alignement :  
centrez le texte  
horizontalement et  
verticalement

# Fonction multiplaques



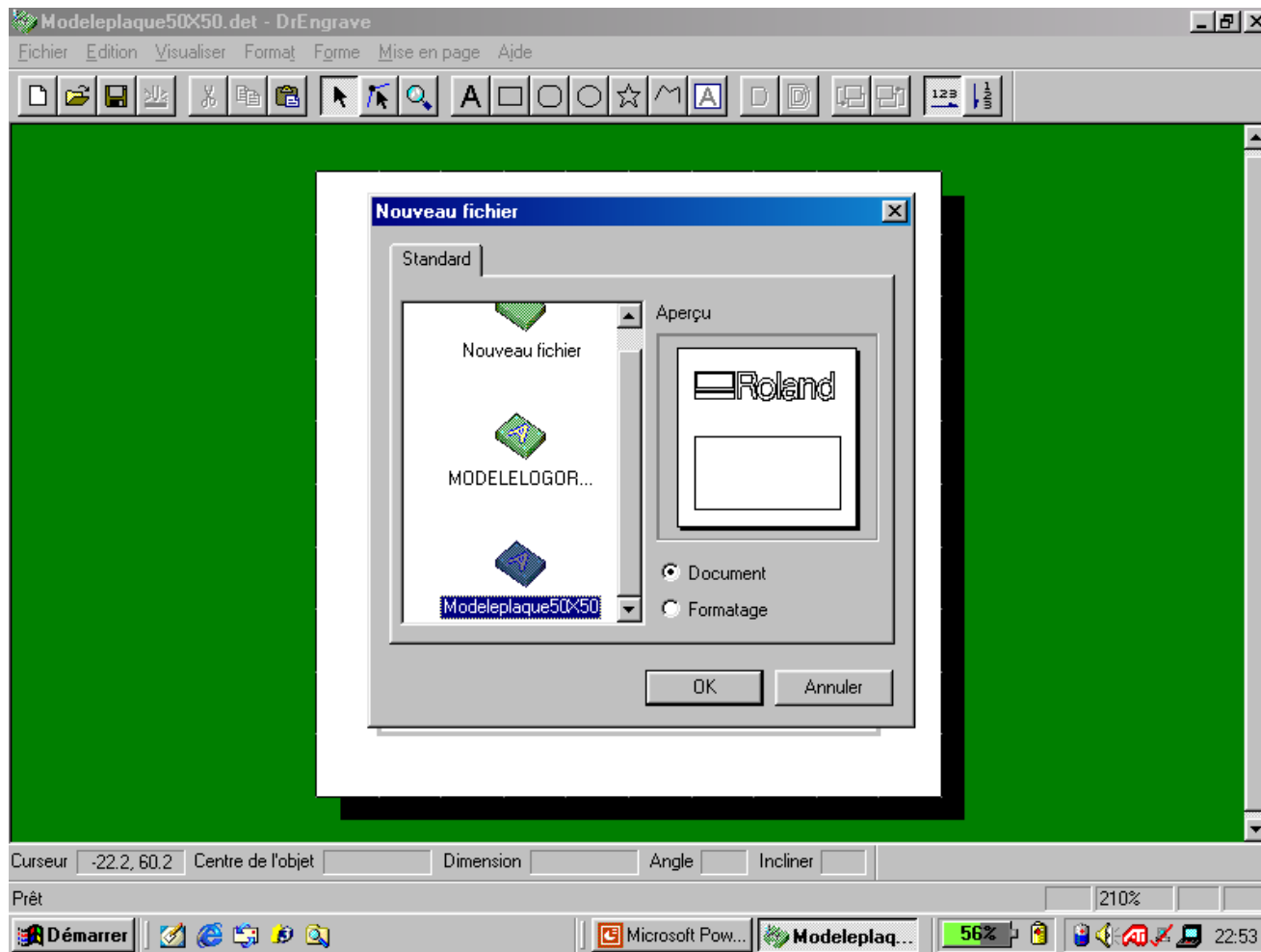
Paramétrez un texte de 5 mm de hauteur et choisissez une police.

# Fonction multiplaques



Sauvegardez votre modèle de plaque via le menu *fichier / enregistrer*

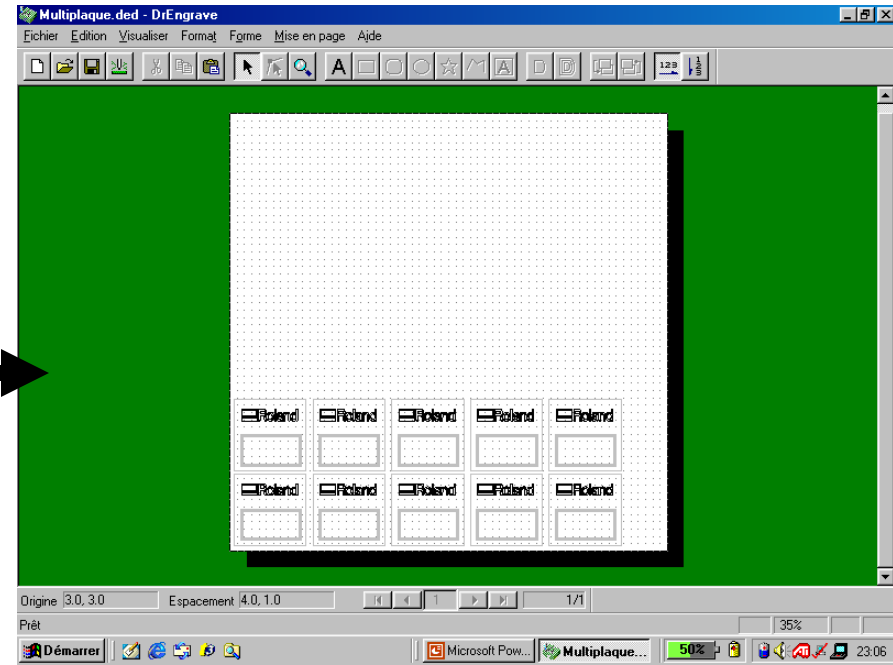
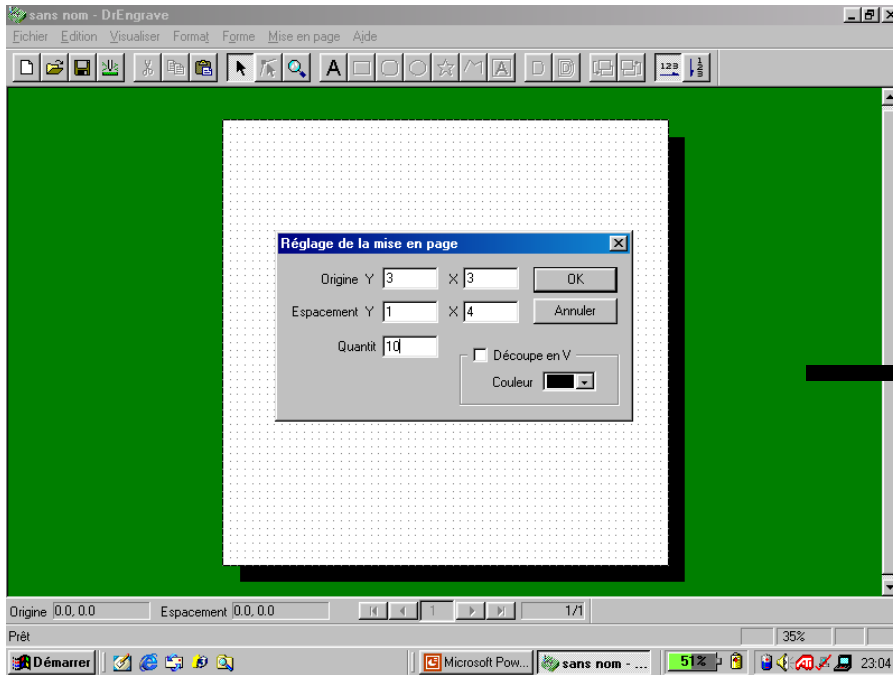
# Fonction multiplaques



Paramétrez une plaque capable de recevoir les multiplaques 300 x 300

Créer un nouveau fichier à partir du modèle créé.  
Sélectionnez bien la fonction *Document* et non *Formatage*

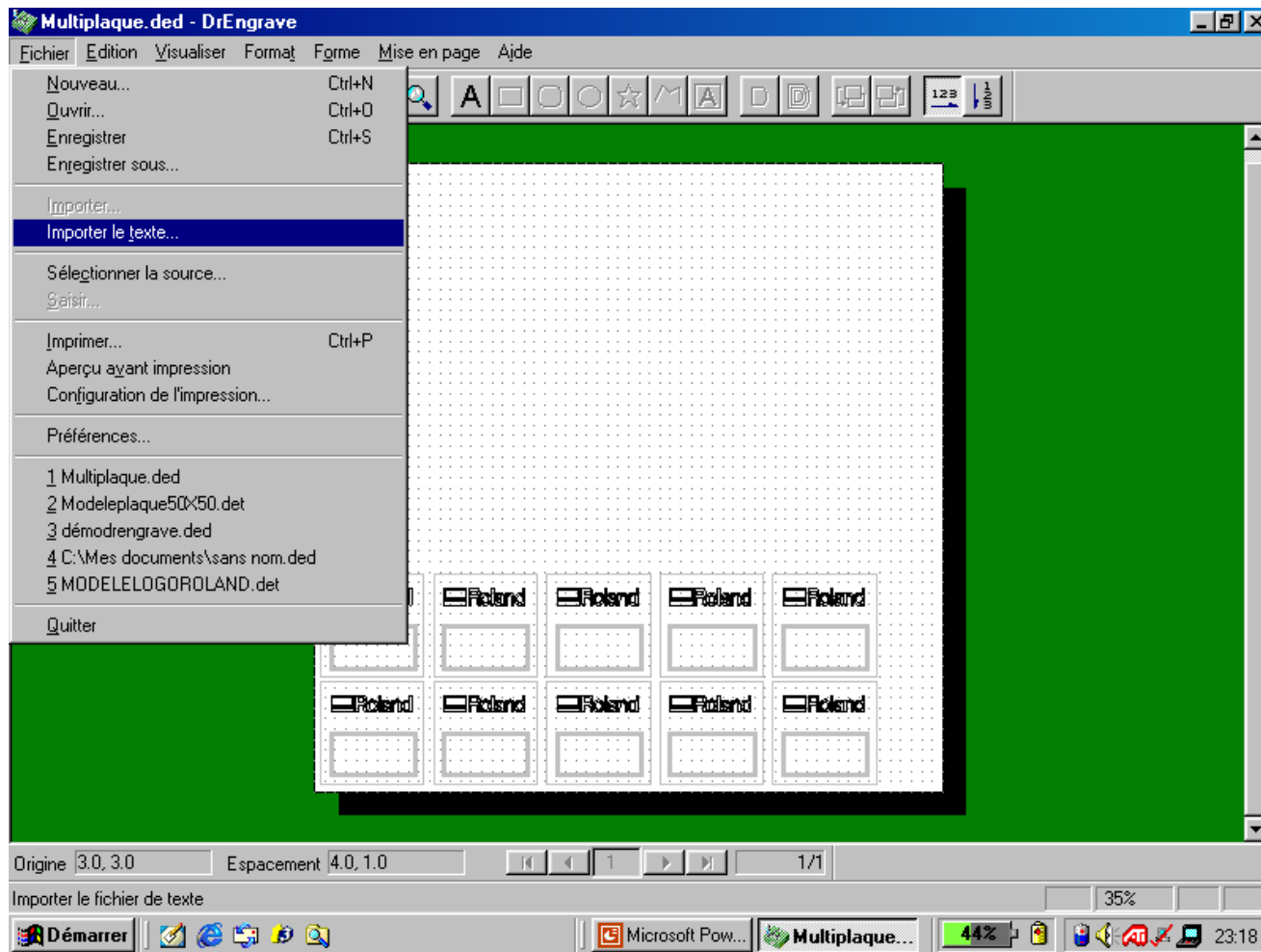
# Fonction multiplaques



Réglez la mise en page  
comme suit pour l'exercice

Il ne reste plus qu'à importer une suite de chiffre  
créée avec un tableur ou une suite de noms pour  
renseigner les zones de texte

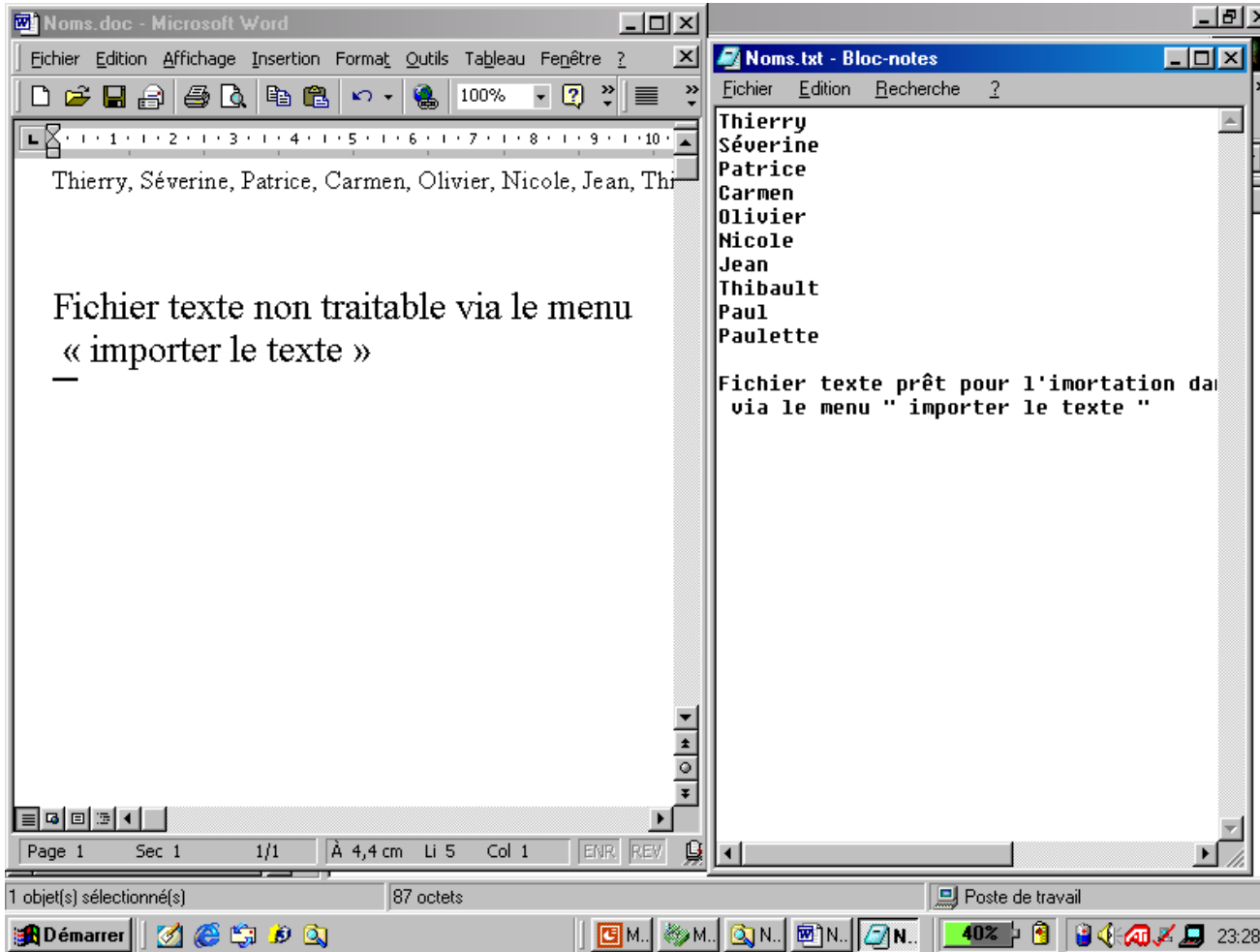
# Fonction multiplaques



Importer les variables via le menu *Fichier / Importer le texte*

Au préalable vous aurez créer une liste de données à incrémenter avec notre modèle. Dans notre exemple de broches nominatives, nous utiliserons des prénoms.

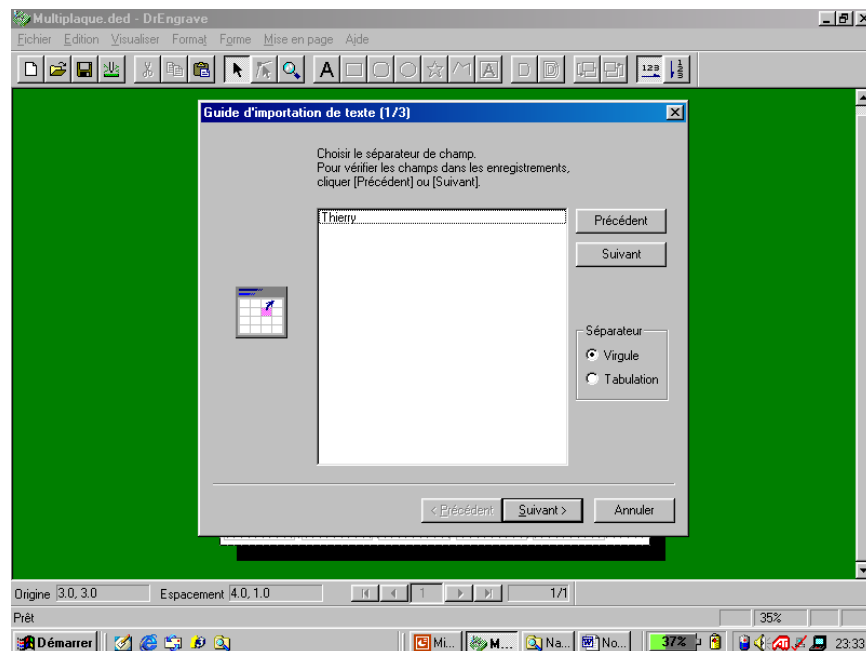
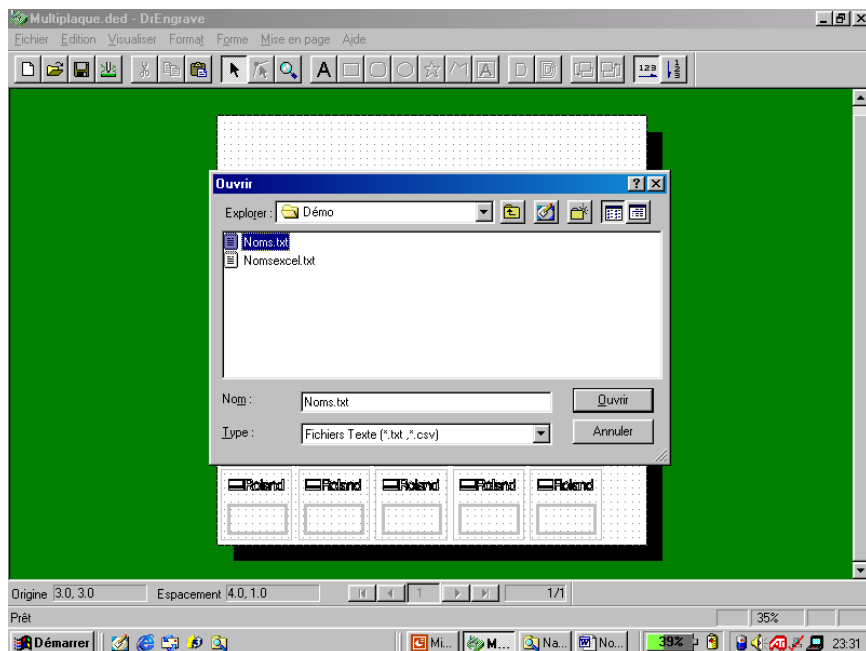
# Fonction multiplaques



Pour plus de simplicité, enregistrez vos fichiers de données sous le formats .txt

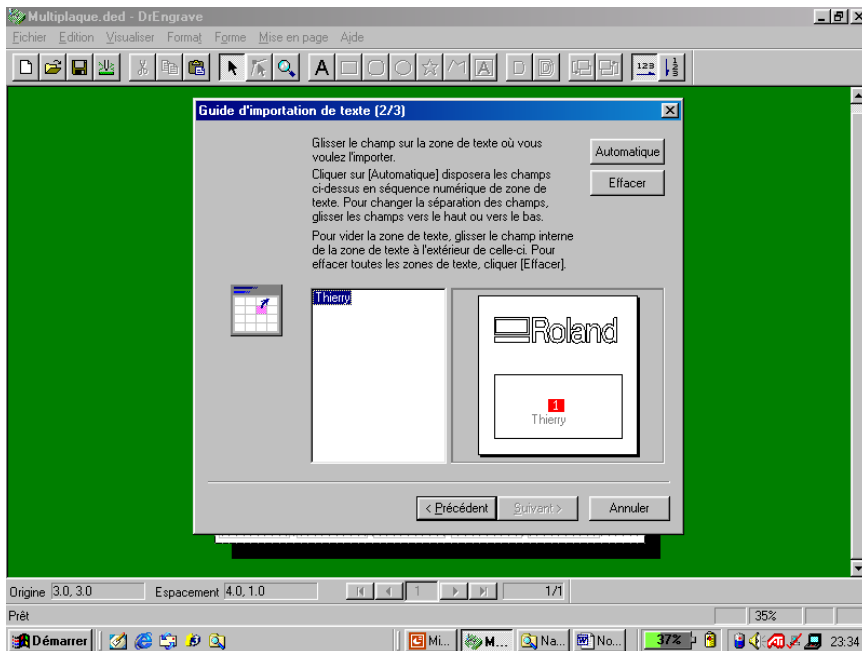
Il est aussi possible d'importer des données depuis Excel.

# Fonction multiplaques

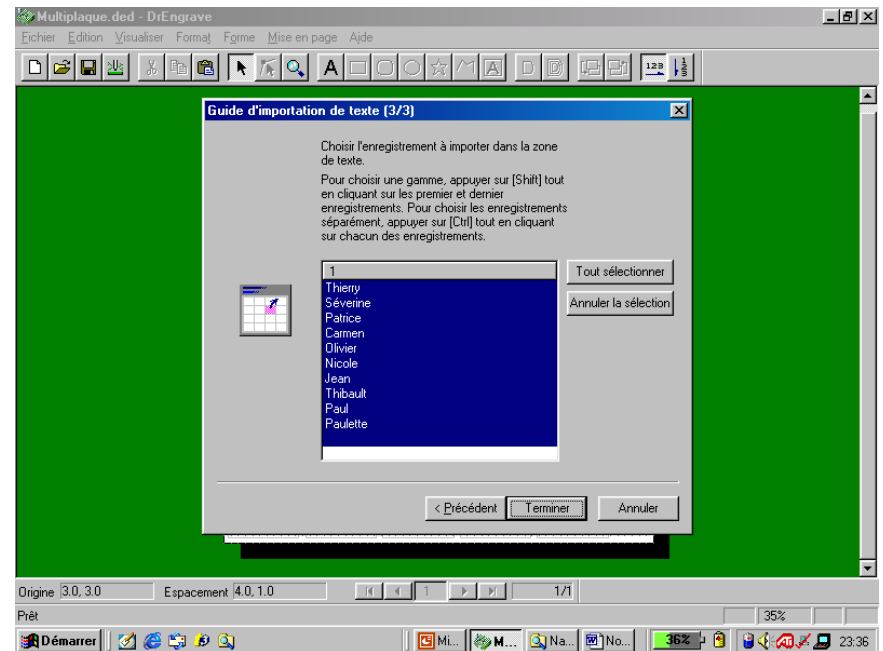


Sélectionnez votre fichier puis cliquez sur suivant

# Fonction multiplaques

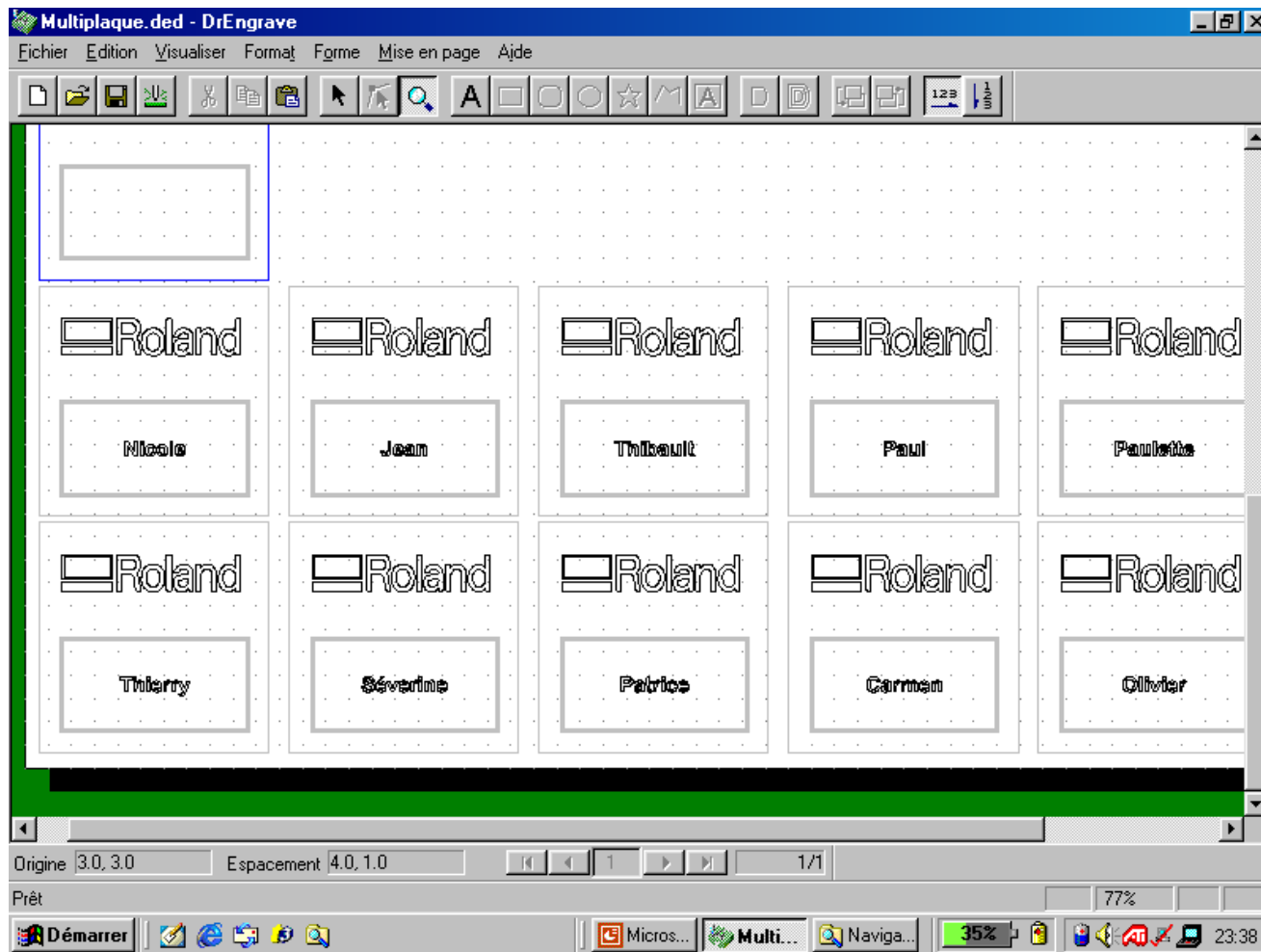


Faites glisser le nom à l'endroit où vous souhaitez qu'il s'insère, puis cliquez sur suivant



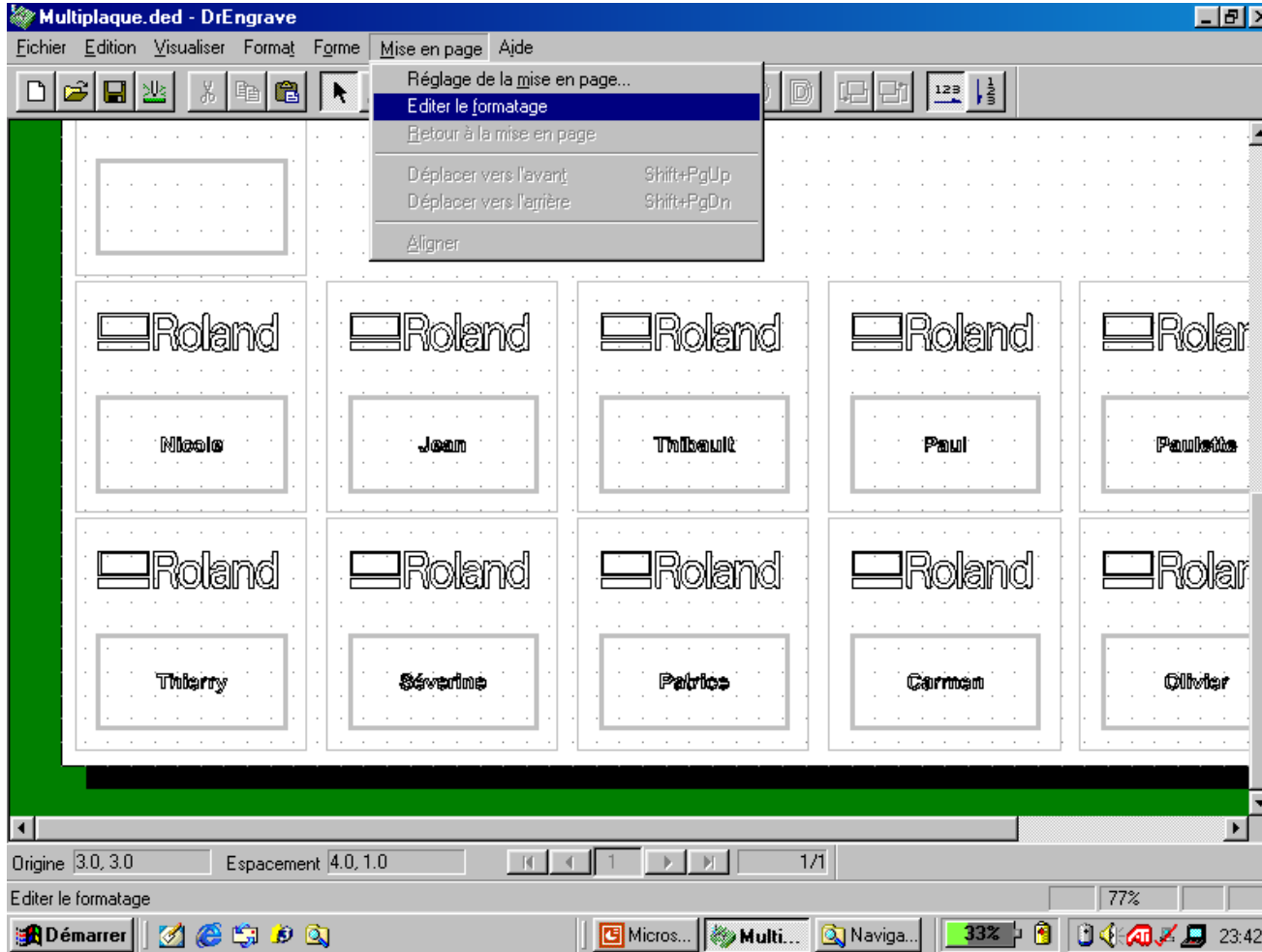
Cliquez sur tout sélectionner puis sur terminer

# Fonction multiplaques



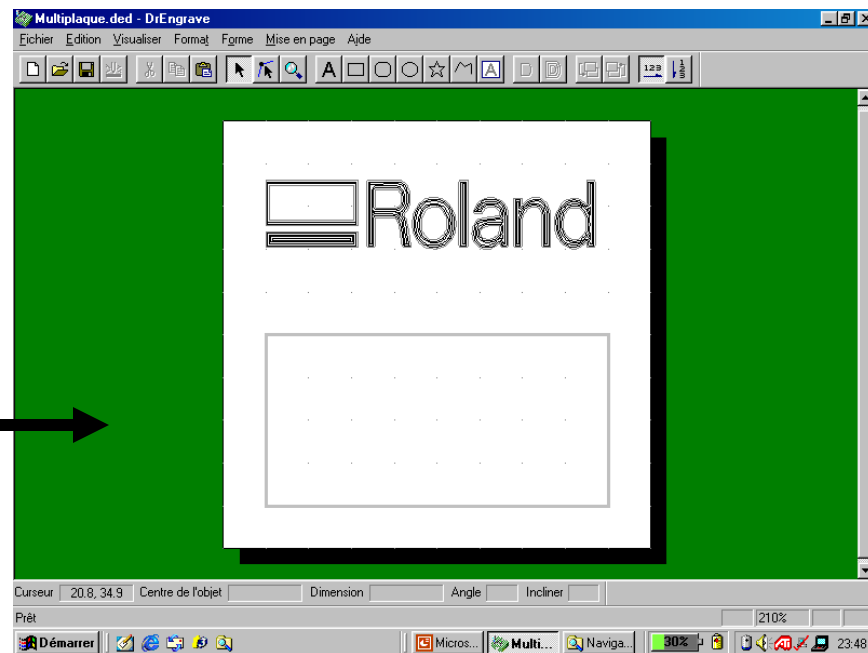
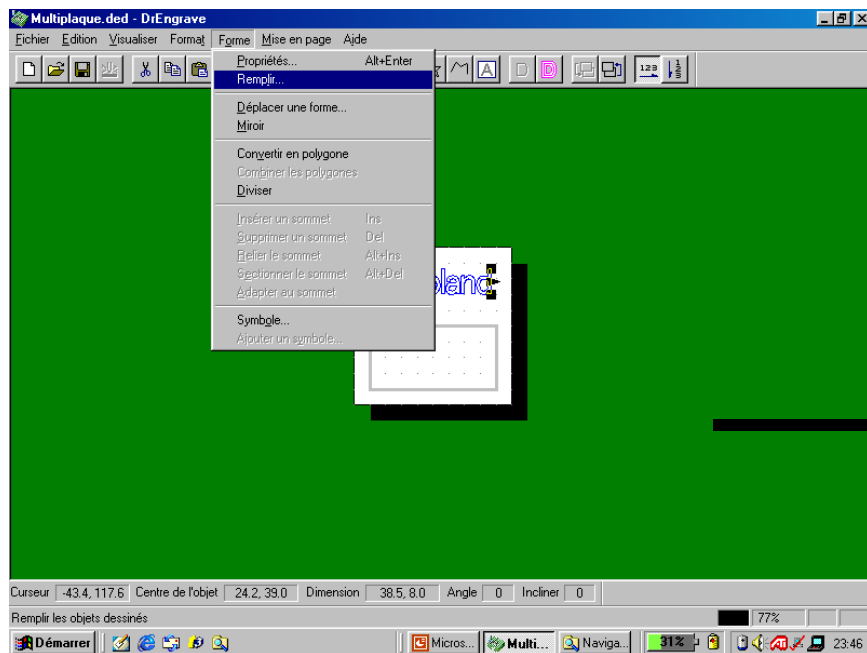
Les noms s'insèrent automatiquement dans les zones de texte.

# Fonction multiplaques



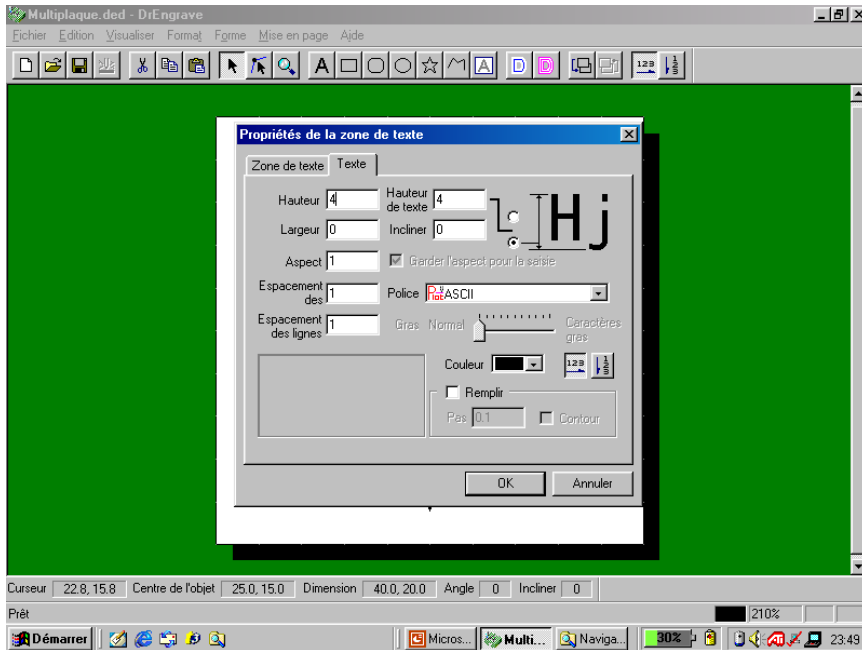
Vous pouvez modifier la mise en forme du modèle via le menu *mise en page / éditer le formatage*

# Fonction multiplaques

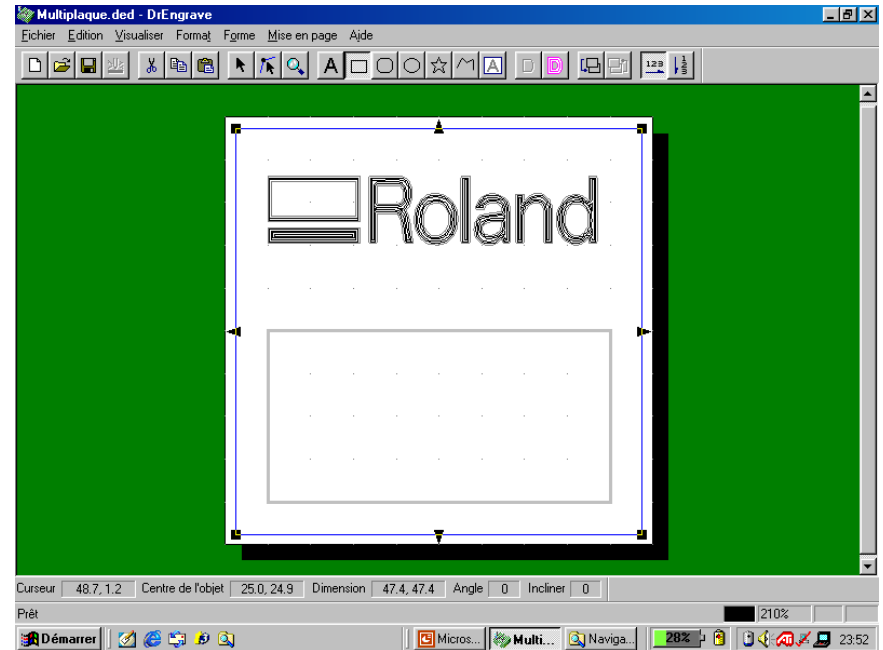


Remplir le logo Roland pour le graver  
totalement

# Fonction multiplaques

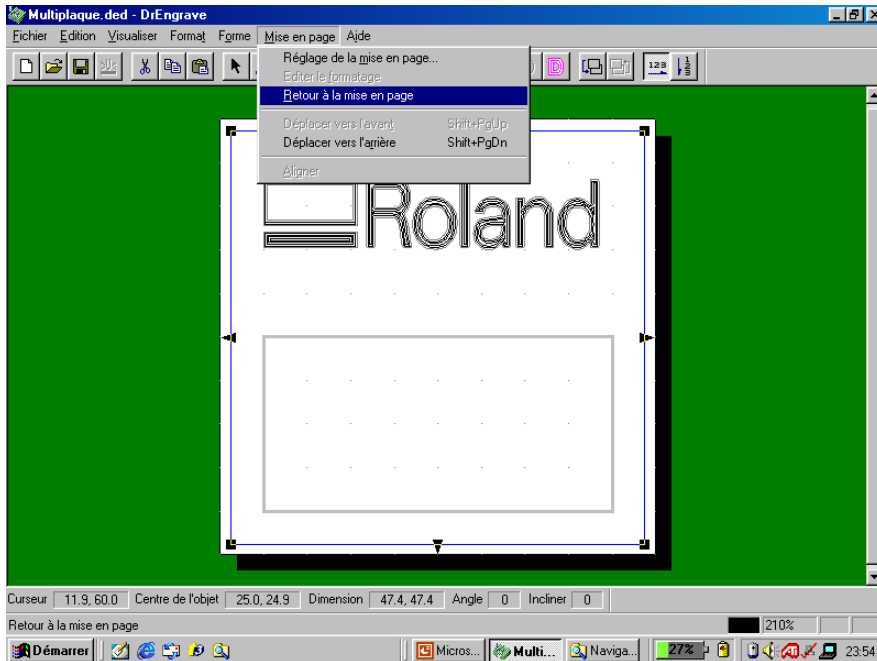


Changez la police des noms en police filaire via le menu *Forme / propriétés* ou clic droit *Propriétés*

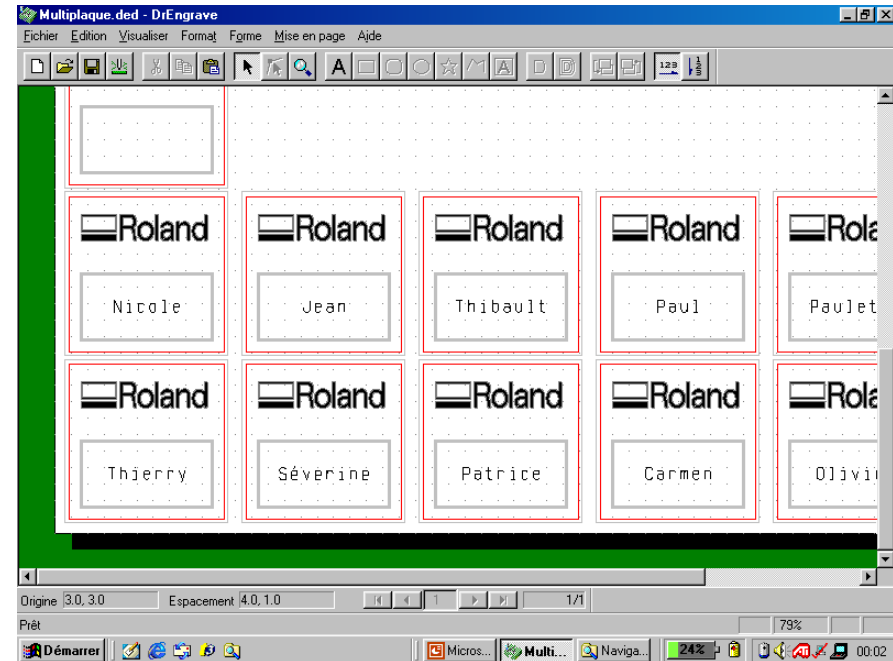


Créez un cadre englobant qui servira à la découpe des plaques

# Fonction multiplaques



Cliquez sur retour à la mise en page pour rendre actif les changements effectués



Affectez une couleur différente au cadre englobant afin paramétrer une profondeur plus importante et de découper la plaque

# Doctor Engrave

- Synthèse des fonctions
- Limites
  - 2D
  - Limitation des formats d'importation
- Logiciel parfait pour graver des plaques professionnelles ou autre signalétique simple (egx-20, egx300)
- Pour les autres machines, ne pas hésiter à s'allier avec des éditeurs de logiciels